



LES ACTIVITES

Du 01.01.2010

Au 31.12.2010

SOMMAIRE

Les adhérents	page 3
Accueil collectif de mineurs	page 4
Centre maternel	page 8
Contrats locaux d'accompagnement scolaire	page 11
Mission jeunes, à la conquête du monde des adonaissants	page 15
Ludothèque	page 19
Ville vie vacances	page 22
Activités de soutien pour les travailleurs handicapés	page 25
Logithèque	page 27
Formation	page 30
Insertion sociale et professionnelle	page 33
Animation collective familles	page 36
Accompagnement aux bilans santé	page 40
Lutte contre les addictions	page 43
Alimentation et nutrition	page 47
Adulte relais	page 51
Dépistage organisé du cancer du sein et du côlon	page 54
Prévention et sensibilisation aux accidents de la vie courante	page 57
Réseau d'écoute, d'appui et d'accompagnement à la parentalité	page 60
Gestion des ressources humaines	page 64
Accueil des stagiaires	page 67
Groupe de l'amitié	page 70
Maquettes	page 72
Roller	page 75
Séjour en famille	page 78
Tous ensemble	page 81

LES ADHERENTS



LES EFFECTIFS : 415

2010

LES - DE 16 ANS : **227**

LES + DE 16 ANS : **188**

2009

LES - DE 16 ANS : **215**

LES + DE 16 ANS : **204**

Activité :

ACCUEIL COLLECTIF DE MINEURS



Les effectifs :

Intervenants salariés :

Mme Joëlle BASTIEN de janvier à juin

**Melle Sophie PONTOISE et Mr Mohand
HAMLA en juillet**

**Melle Nathalie NAUDIN à partir de
septembre**



Horaires de fréquentation :

Mercredi

de 8 h 30 à 12 h et de 13 h 30 à 17 h 30

Samedi de 13 h 30 à 17 h 30

**Vacances scolaires : du lundi au vendredi de 9 h à 12 h et
de 13 h 30 à 17 h 30**

Et le samedi de 13 h 30 à 17 h 30

La préoccupation centrale du Centre Social Le Lac a porté sur la promotion, la défense du droit au départ en vacances pour tous. Ce droit est inscrit dans la loi, mais n'a pas de réalité, pas de moyens mobilisés pour exister réellement. Il faudra donc continuer de dire fort, d'insister, de faire comprendre, que pour les 3 millions d'enfants qui ne partent pas en vacances, l'accès à la citoyenneté, et la place dans la société ne seront pas les mêmes. Cela est valable pour les parents, pour les adultes. Ce qu'il faut revendiquer, c'est un droit aux vacances pour tous !

C'est pourquoi le conseil d'administration du Centre Social Le Lac a décidé encore une fois en 2010 de mettre la majorité de ses moyens financiers et humains au service de ses Accueils Collectifs de Mineurs. 5 agréments par la Direction Départementale de la Cohésion Sociale et de la Protection des Populations ont été obtenus, garantissant ainsi la qualité pédagogique, la sécurité, la formalisation d'un projet éducatif et de 5 projets pédagogiques qui ont été proposés aux familles majoritairement du quartier. Ce sont plus de 500 enfants âgés de 4 à 17 ans qui ont été accueillis pendant 200 journées par 20 animateurs diplômés BAFA minimum. Deux directeurs expérimentés ont assuré successivement la direction des Accueils Collectifs de Mineurs. La coéducation a été un axe majeur de notre politique de l'enfance. Elle s'est exercée au quotidien avec les parents. Ils ont reçu à l'inscription un projet éducatif et un projet pédagogique qu'ils ont validés. Pour chaque agrément, une enquête de satisfaction leur a été proposée. L'important taux de participation à cette évaluation de la mise en œuvre de nos projets a permis de tenir compte des appréciations des parents mais aussi des enfants. Régulièrement les parents ont été invités à participer aux activités. Cette présence a renforcé la coopération entre éducateurs et une meilleure connaissance de notre fonctionnement. Notre projet a pu ainsi s'enrichir et est devenu plus convaincant et attractif car il s'est appuyé aussi sur les envies et les désirs des familles. L'encadrement de ces moments s'est appuyé sur un maillage subtil entre animateurs volontaires et animateurs professionnels, stagiaires, parents, et ce, dans tous les domaines et à tous les moments où cela a été possible. Les membres du conseil d'administration ont souhaité accentuer la formation des animateurs professionnels (chants, marionnettes, BAFD,...) dans la dynamique de l'éducation populaire, mais aussi en incluant dans leur mission l'accompagnement d'animateurs bénévoles, des stagiaires à qui ils ont laissé sur le terrain, toute la place que leur enthousiasme, leur fraîcheur, leur inventivité et leur engagement pour l'éducation. Cependant les équipes de direction ont veillé à ce qu'il n'y ait pas d'amalgames, notre projet a été mis en œuvre par des professionnels formés, impliqués, aguerris.

Grâce à la Caisse d'Allocations Familiales des Ardennes, les années 2009 et 2010 ont été marquées par la mise en œuvre concrète d'un Fond d'Accompagnement des Contrats Enfance Jeunesse (FACEJ) au bénéfice des zones urbaines sensibles (ZUS) dans les Ardennes. Les ZUS de Torcy et du

Lac étaient qualifiées pour ce dispositif. Ce fond, malheureusement non reconductible, a bénéficié d'une enveloppe importante. Il s'agit d'une aide financière supplémentaire pour l'investissement et éventuellement pour le fonctionnement, attribuée aux collectivités territoriales déjà signataires d'un Contrat Enfance Jeunesse.

Les financements du FACEJ ZUS ont permis de renforcer auprès des familles du quartier l'accès à l'art et à la culture en visitant le Musée du Quai Branly, le Centre Georges Pompidou, la Cité des Sciences, la Tour Eiffel et la ferme pédagogique de Liart, ... Pour la première fois et sous l'impulsion de notre association, les centres de la Ville, le Centre Social de Torcy et le Centre Social Le Lac ont présenté un spectacle sur les 5 continents à la salle Marcel SCHMITT devant une centaine de parents. L'association « La Boule Bleue » est intervenue dans chaque centre afin d'apporter une aide précieuse à la réalisation de cet événement.

Mouvement d'éducation populaire, le Centre Social Le Lac développe une conception éducative et sociale de la culture, respectueuse des origines de chacun, des histoires individuelles et collectives, et qui cherche à rendre possible l'évolution vers des savoirs nouveaux et la recherche d'un savoir-vivre : la science, les arts et la maîtrise des cultures d'écrans constituant des ressources indispensables dans ce processus.

Malheureusement l'application de ce dispositif a été réalisée dans un véritable bras de fer entre la Ville de Sedan et les deux centres sociaux. Initialement la majorité des enveloppes financières arrosaient les services municipaux de la Ville de Sedan sans tenir compte du critère d'habitation des bénéficiaires. Les membres du conseil d'administration ont dénoncé, menacé les élus de porter le dossier devant la cour des comptes et la population sedanaise. Après d'âpres négociations et de nombreuses propositions, nous avons retrouvé un fonctionnement normale mais aussi grâce à la pugnacité d'un élu de l'opposition, madame Sophie LINTINGRE.

Cet épisode a pollué de manière considérable les discussions engagées dans de multiples réunions engagées dans le cadre d'une meilleure harmonisation des Accueils Collectifs de Mineurs de la Ville de Sedan. Les membres du conseil d'administration dénoncent les carences très importantes de fonctionnement du contrat enfance et du contrat éducatif local depuis une quinzaine d'années.

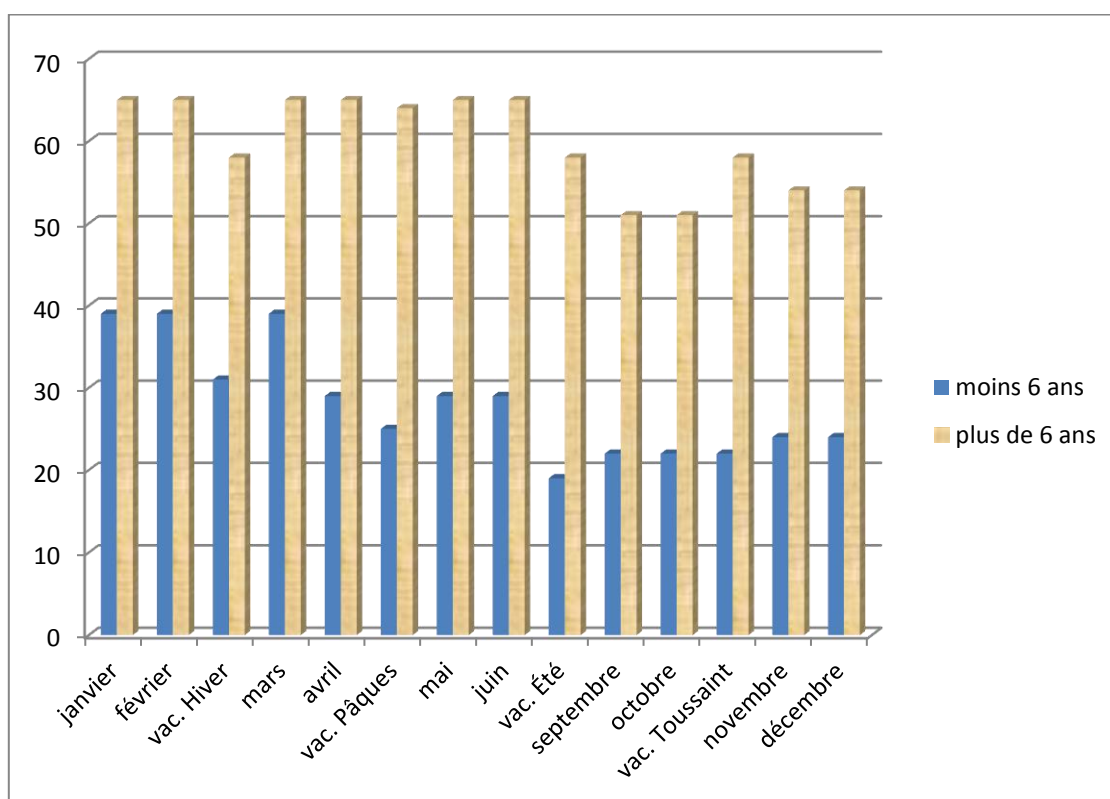
Les nombreux débats concernant le FACEJ ZUS peuvent être consultés dans les registres du conseil d'administration 2010 du Centre Social Le Lac.

Rapport d'activité rédigé par le Président

L'ensemble des rapports pour les vacances scolaires peuvent être consultés avec l'accord du Président du Centre Social Le Lac.

Nombre d'enfants inscrits en ACM en 2010

	moins 6 ans	plus de 6 ans	total
janvier	39	65	104
février	39	65	104
vac. Hiver	31	58	89
mars	39	65	104
avril	29	65	94
vac. Pâques	25	64	89
mai	29	65	94
juin	29	65	94
vac. Été	19	58	77
septembre	22	51	73
octobre	22	51	73
vac. Toussaint	22	58	80
novembre	24	54	78
décembre	24	54	78
total	393	838	1231



Activité :

CENTRE MATERNEL



Les effectifs : **30**

Intervenante salariée :

Mme Joëlle BASTIEN



Horaires de fréquentation :

Mercredi

de 8 h 30 à 12 h et de 13 h 30 à 17 h 30

Samedi de 13 h 30 à 17 h 30

**Vacances scolaires : du lundi au vendredi de 9 h à 12 h et
de 13 h 30 à 17 h 30**

Et le samedi de 13 h 30 à 17 h 30

Objectifs généraux :

- **Accompagner les enfants dans leur quête identitaire et les interactions sociales : rythmes, limites, repères, capacités, compétences, estime de soi, curiosité du goût de grandir, d'autrui et de la Culture ;**
- **Favoriser les relations parents/professionnels: écoute, accompagnement à la parentalité.**

Favoriser la professionnalisation de chaque membre de l'équipe, en s'appuyant sur des dispositifs variés : réunions régulières d'organisation, réunions d'analyses des pratiques, temps d'observation des enfants avec discussion, travail avec les parents, recours à la formation.

Objectifs transversaux :

- **Permettre aux enfants de maîtriser la réalité extérieure, d'être acteur de leur développement ;**
- **Offrir des repères spatio-temporels ;**
- **Travailler sur l'expression du désir de chaque enfant, la frustration, l'attente, le respect du cadre proposé ;**
- **Travailler sur les relations entre enfants, la coopération, le respect, les habiletés sociales ;**
- **Permettre aux enfants de s'approprier divers moyens d'expression, de mettre en scène leurs émotions, leur curiosité, leur sensorialité ;**
- **Tisser des relations de confiance parents/enfants/professionnels où l'enfant est au cœur des échanges et nos pratiques éducatives reliées au projet pédagogique ;**
- **Développer des partenariats en lien avec le projet social de la structure d'accueil, et en souligner les enjeux pour l'enfant, ses parents.**

Dans le cadre du FACEJ ZUS, nous avons, pour la deuxième année consécutive, ouvert un centre maternel pour les enfants âgés de 4 à 6 ans. Une trentaine d'enfants, issus majoritairement du quartier du Lac, ont été accueillis à l'école maternelle de l'Esplanade, tous les mercredis et tous les samedis.

Différents espaces d'accueil ont été aménagés en fonction de l'âge et du développement des enfants. Les aménagements des espaces ont été adaptés aux besoins des enfants dans lesquels on retrouve les coins poupées, dinette, garage, bricolage, livres, jeux d'encastrement, ... Les jeux d'imitation ont pris beaucoup d'importance et ont été l'occasion d'échanges de plus en plus fréquents entre enfants (jouer à faire la cuisine et faire un goûter, conduire une voiture, jouer au papa et à la maman, ...)

Le principal objectif de cette structure a été d'accueillir de jeunes enfants dans un cadre éducatif, sanitaire et social, favorable à leur épanouissement. L'équipe accueillante a participé à l'éveil de l'enfant, à sa socialisation, à son

éducation. Pour les plus jeunes, les animateurs ont pris en considération les difficultés qui se jouent lors de la séparation avec les parents. Ils ont accompagné ce moment difficile et veillé à ce que cette séparation soit progressive et la plus douce possible pour l'enfant et sa famille afin que s'établissent des liens de confiance, constructeurs et enrichissants.

La directrice a veillé à ce que l'équipe d'animation prenne en compte l'environnement familial et garantisse la cohérence entre les familles et les équipes éducatives. Pendant les vacances scolaires, les enfants ont été accueillis du lundi au vendredi. Un temps convivial et de discussion a été organisé autour d'un café pendant l'accueil des enfants pour faciliter l'intégration des parents.

Dans le cadre de l'organisation des temps, l'équipe a respecté les rythmes de sommeil des enfants, ils ont veillé à l'alternance des temps d'accueil, de sieste, d'ateliers, de jeux libres, ...

Rapport d'activité rédigé par le Directeur.

Activité :

LES CONTRATS LOCAUX D'ACCOMPAGNEMENT SCOLAIRE



Les effectifs : **51**

Intervenantes salariées :

Mme Joëlle BASTIEN de janvier à juin

Melle Sophie PONTOISE de septembre à décembre



Horaires de fréquentation :

**Lundi, mardi, jeudi et vendredi
de 16 h 30 à 18 h 30**

Les Contrats Locaux d'Accompagnement Scolaire sont un dispositif d'aide à la scolarité en direction des enfants scolarisés en établissement primaire jusqu'au lycée. Ils s'inscrivent dans les objectifs et les principes d'action définis par *la Charte Nationale de l'Accompagnement à la Scolarité*

Ils ont offert des possibilités d'activités éducatives diversifiées : pratiques sportives, artistiques, culturelles, scientifiques et technologiques, éducation à la santé, à l'environnement, à la citoyenneté, soutien scolaire..

Les animateurs ont mis en œuvre des activités diverses d'appui à la scolarité: aide aux devoirs, acquisition de méthodes de travail, développement de l'autonomie, ...

Notre cœur de cible a été « l'éducatif », c'est-à-dire un ensemble d'activités organisées, à valeur éducative, distinct des enseignements sans leur être étranger, qui participe à l'acte global d'éducation.

Notre objectif a été de favoriser l'égalité des chances sur le territoire de la Zone Urbaine Sensible. Ils se sont déroulés de Septembre 2009 à juin 2010.

Les Contrats Locaux d'Accompagnement Scolaire s'adressent aux enfants de 6 à 14 ans qui présentent des signes de fragilités ou ne bénéficient pas d'un environnement social, familial et culturel favorable à leur développement harmonieux.

Localisation : Écoles primaires de l'Esplanade, de la Prairie, de Georges Ouvrard.

7 Cycles souhaités : 2 C. P. 1 CE1, 1 CE2, 1 CM1 et 2 CM2

Chaque cycle a accueilli une quinzaine d'enfants issus de la même école, de la même classe. Les groupes ont été formalisés par groupe de 5, 6 voire 7 enfants maximum.

105 enfants âgés de 6 à 14 ans

60 % de filles

40 % de garçons

L'accompagnement à la scolarité suscite un fort intérêt de la part des familles et des élèves et les appréciations des enseignants sont, en général, positives.

Le principe et les modes d'organisation ont été : un temps d'accueil et de goûter, une aide aux devoirs et aux leçons et/ou une aide méthodologique pour organiser son travail, des activités ludiques ou culturelles en liaison avec les apprentissages fondamentaux (production d'écrits...).

Nous avons constaté une forte assiduité des jeunes qui participaient à ces activités.

Les résultats paraissent probants au double plan du travail des élèves et, plus profondément, de leur comportement en classe.

Beaucoup d'enseignants ont signalé que l'on distingue sans peine les lendemains des séances d'accompagnement, des jours qui n'en ont pas été précédés, la veille au soir.

En liaison avec les enseignants, les animateurs ont mis en place un suivi des résultats scolaires des enfants. Ils ont estimé que l'action a eu des effets positifs pour 90 % des enfants.

Les enseignants ont constaté que les élèves qui suivaient l'accompagnement scolaire faisaient mieux leurs devoirs, savaient mieux leurs leçons.

Dans certaines écoles, on a relevé, dans certaines fiches d'évaluation, que « les enseignants voyaient certaines compétences s'améliorer : oralisation, production d'écrits, autonomie dans le travail ».

Certains enseignants ont noté que les enfants qui ont participé à l'accompagnement scolaire ont progressé, que ceux des cours préparatoires, qui ont suivi les ateliers, ont connu une scolarité normale par la suite.

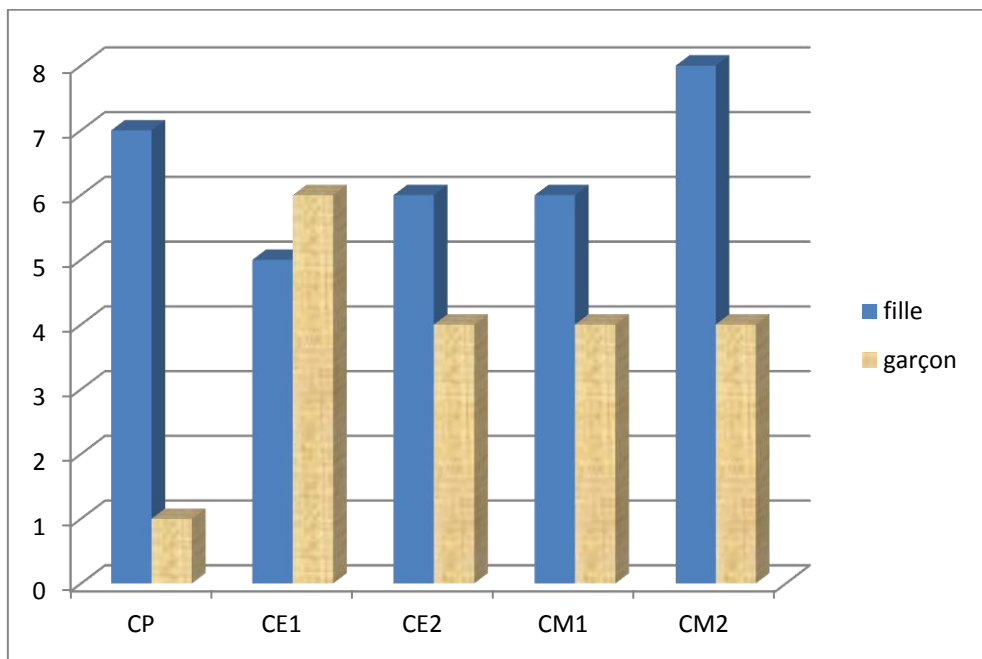
Cette efficacité leur paraît tenir à la qualité du travail conjoint avec des partenaires impliqués, ce qui conduit à une complémentarité des actions proposées, adaptées à la diversité des besoins ; cette répartition des rôles, et les sessions de formation organisées à l'intention des personnels concernés, créent une synergie dont les enseignants soulignent qu'elle se traduit dans les résultats des évaluations.

Rapport d'activité partiel.

L'ensemble du rapport peut être consulté avec l'accord du Président du Centre Social Le Lac.

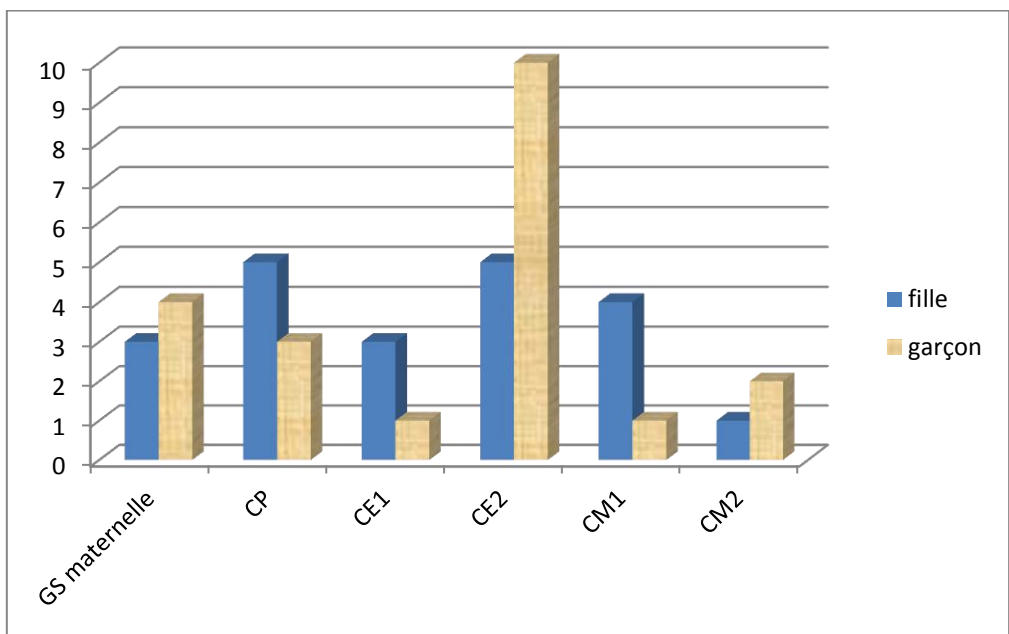
Nombre d'enfants inscrits au CLAS de janvier à juin 2010

	CP	CE1	CE2	CM1	CM2	total
fille	7	5	6	6	8	32
garçon	1	6	4	4	4	19
total	8	11	10	10	12	51



Nombre d'enfants inscrits au CLAS de septembre à décembre 2010

	GS maternelle	CP	CE1	CE2	CM1	CM2	total
fille	3	5	3	5	4	1	21
garçon	4	3	1	10	1	2	21
total	7	8	4	15	5	3	42



Activité :

**MISSION JEUNES (de janvier à juillet)
A LA CONQUETE DU MONDE DES
ADONAISSANTS (de septembre à
décembre)**



Les effectifs : **40**

Intervenant salarié :

Monsieur Mohand HAML



Horaires de fréquentation :

Mardi de 17 h 15 à 19 h 45

Mercredi de 13 h 30 à 19 h 45

Jeudi de 17 h 15 à 20 h 15

Vendredi de 17 h 15 à 22 h 45

Samedi de 9 h 15 à 11 h 45

et de 13 h 30 à 20 h 15

Mission jeunes (de janvier à août)

Au regard de son insertion institutionnelle et administrative et au regard de son cadre réglementaire, le Centre Social Le Lac a été la seule structure formelle associative sur le quartier du Lac, d'accueil des jeunes en difficultés en dehors de l'école. Il a été au centre des politiques mises en œuvre par les collectivités locales. Sa définition à travers son projet centre social et son projet spécifique en direction des jeunes en a fait une entité éducative qui a contribué à l'insertion sociale des jeunes.

Notre action s'est développée autour de trois évolutions majeures :

- Évolution des relations du projet à l'environnement social,
- Évolution de la mission de notre intervention pour un recentrage autour d'une mission « d'accueil orientation »,
- Évolution du fonctionnement d'un point de vue pédagogique et des ressources humaines.

Évolution des relations du projet à l'environnement social :

Les activités développées se sont inscrites dans le développement de la vie sociale locale. En ce sens, les activités s'inséreront dans le tissu éducatif local et ont visé les jeunes 12 – 25 ans du quartier du Lac. Cependant, nous avons veillé à une certaine pluralité des publics, car ce critère a pris tout son sens en ces périodes de lutte contre l'exclusion. La rencontre d'autres jeunes, d'autres pratiques, la rencontre des dissemblances et du quotidien inter-culturaliste ont rendu l'intégration. L'animateur permanent a mis en place des activités permettant aux jeunes de mieux connaître l'environnement dans lequel ils se sont insérés. L'organisation de projets où les adolescents ont été partie prenante de la vie sociale locale et ont participé à son amélioration, et se sont inscrits dans cette perspective.

Nous avons pénétré davantage dans la vie sociale du territoire (richesse culturelle du patrimoine, autres propositions de loisirs...) par la prise en compte des besoins éducatifs, de la pluralité des publics. Ces besoins ont constitué autant d'indicateurs sur les repères à constituer pour développer les aptitudes nécessaires à l'intégration, à la participation des publics, à la vie sociale des territoires.

Évolution de la mission de notre intervention pour un recentrage autour d'une mission « d'accueil orientation ».

La mission « accueil orientation » a fait de l'animateur permanent dans les locaux du Centre Social Le Lac, un lien de référence et de repère, un lieu de vie, de rencontres, de convivialité, de convergences et de rayonnement de l'information. Les activités éducatives qu'il a mises en œuvre ont favorisé les relations jeunes et adultes.

Elles ont été pensées et conçues comme une fonction d'animation qui a consisté à recevoir les jeunes et à les associer à la vie du centre, à la vie sociale pour devenir un espace d'initiatives et de soutien aux initiatives.

Évolution du fonctionnement d'un point de vue pédagogique et des ressources humaines

Les activités ont servi de support à l'action éducative. Les projets ont été lisibles et explicites et particulièrement sur les intentions éducatives et pas uniquement sur les moyens. Les activités ont été l'occasion dans leur menée d'un dialogue, d'une négociation entre les publics et l'animateur, sur des bases adaptées aux pratiques et compétences des publics.

A la conquête du monde des Adonaissants (de septembre à décembre)

Au-delà de la visée occupationnelle, l'ensemble des activités mises en place par l'animateur référent jeune a visé à construire l'identité de jeunes de 11 à 15 ans.

Par cette action qui s'inscrit sur le long terme, nous n'avons pas cherché à imposer, mais à favoriser l'éducation à la citoyenneté et à amener les jeunes du quartier à vivre l'adolescence afin de faciliter le processus d'intégration et d'insertion.

Au travers du diagnostic, nous avons mis en avant l'importance de la mission du référent jeune, Monsieur HAMLAMOHAND.

Dans le cadre de l'expérimentation 2010, nous avons souhaité mettre en œuvre les actions de cette expérimentation en utilisant au maximum les ressources disponibles. Afin d'atteindre les différents objectifs définis, nous avons conduit plusieurs actions, nous avons lancé des projets et tenté des expériences. Nous avons effectué également un travail important pour une convergence des différentes actions du Centre Social Le Lac vers l'accueil des 11 – 15 ans dans le temps des loisirs.

Parce que les adolescents de 11 ans n'ont pas les mêmes attentes et les mêmes envies que les jeunes de 17 ans, nous avons décidé de porter des projets s'adressant à la tranche d'âge spécifique des 11 – 15 ans.

Le Centre social Le Lac a souhaité la mise en place d'une structure intermédiaire sur le quartier du Lac de la Ville de Sedan entre l'accueil collectif des mineurs et la structure municipale intitulée service « médiation » située au stade Dugauguez.

Les projets se sont inscrits dans des champs d'actions identifiés :

- **La citoyenneté et l'animation locale (amélioration du cadre de vie, solidarité du voisinage, protection de l'environnement, lien intergénérationnel, lutte contre l'exclusion, égalité des chances...),**
- **L'élaboration de projets de départ en vacances et de loisirs,**
- **L'élaboration de projets culturels et sportifs.**

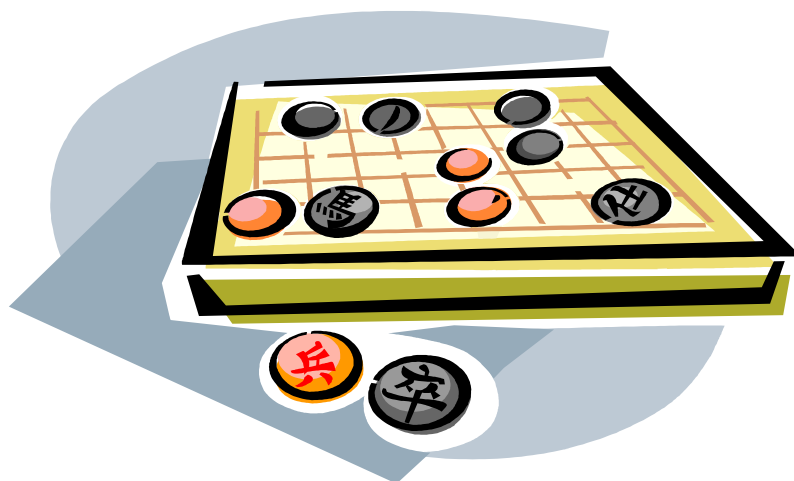
Quelques exemples d'activités pour les 2 périodes :

- **Journées randonnées en bicyclette**
- **Mini-séjours au camping de Buzancy**
- **Visite du Musée Grévin**
- **Soirée théâtre « Le Frichti de Fatou »**
- **Equitation**
- **Futsal : championnat et coupe des Ardennes**
- **Ski à La Chapelle**
- **Projet photo avec Thierry Chantegret**

Rapport d'activité rédigé par le Directeur.

Activité :

LUDOTHEQUE



Les effectifs : **18 parents**
et 24 enfants

Intervenante salariée :
Melle Nathalie NAUDIN



Horaires de fréquentation :
Le samedi de 9 h 45 à 12 h 00

La ludothèque a fonctionné dans une salle du Centre Social Le Lac. Elle a été animée par la référente famille.

La ludothèque a été un espace dédié aux jeux et aux jouets où se sont pratiqués le prêt et le jeu sur place. Nous la définissons comme un espace culturel, une institution socioéducative, un lien autour du jeu et du jouet.

Elle a été un véritable équipement de proximité et de nombreuses transversalités ont été développées avec la maison des parents, l'accueil collectif de mineurs, le centre maternel, ...

Cette collaboration variée s'étendra en 2011 aux écoles du quartier et plus particulièrement avec l'école de l'Esplanade où elle sera implantée dans l'attente de la construction de la nouvelle maison de quartier.

L'objectif sur le plan partenarial sera aussi qu'elle s'intègre dans le tissu associatif local et les institutions (crèches, hôpitaux, centres de loisirs, institutions spécialisées, ...).

La première fonction de notre structure a été de donner à jouer, de favoriser les rencontres et les échanges, de faciliter la socialisation notamment pour les très jeunes, de prévenir l'échec scolaire, la délinquance, de favoriser des acquisitions et des échanges culturels pour découvrir d'autres cultures.

Mais la ludothèque a eu aussi comme fonction d'aider à l'apprentissage d'une consommation avertie.

Le jeu a été créateur de lien social. L'utilité sociale de ce service a été conviviale et s'est manifestée en termes d'éducation populaire.

L'animatrice a permis d'ouvrir la porte à l'imaginaire tout en conduisant à la règle :

- règle du jeu,
- règle du lieu,
- règle de vie.

Le plaisir et la règle ont été les mots-clefs de la ludothèque.

Le jeu a été un outil de citoyenneté car jouer c'est apprendre des règles et c'est donc tenir compte de la réalité des autres.

Notre démarche a favorisé les rencontres et a permis pour certaines familles de s'intégrer.

L'animatrice a défendu le jeu comme un loisir culturel présentant un intérêt éducatif indéniable.

Les dirigeants du Centre Social Le Lac considère le jeu comme un besoin vital pour le développement affectif, psychologique et intellectuel de l'individu.

Les activités développées dans la structure ont permis notamment la socialisation du jeune enfant.

Rapport d'activité rédigé par le Directeur.

Activité :

VILLE VIE VACANCES



Les effectifs : **40**

Intervenant salarié :
Mr Mohand HAMLA

Les opérations Ville Vie Vacances permettent à des pré-adolescent(e)s et adolescent(e)s en difficulté, de bénéficier d'un accès à des activités de loisirs et d'une prise en charge éducative durant les différentes périodes de vacances scolaires.

Ville Vie Vacances est un dispositif intégré de prévention de la délinquance s'adressant à des jeunes dont les conditions de vie produisent du danger pour eux-mêmes et qui peuvent être en situation de rupture et de conflits avec leur environnement. Il contribue également aux politiques d'insertion sociale des jeunes et de lutte contre l'exclusion.

De manière complémentaire aux dispositifs de droit commun, les activités proposées sont liées au sport, à la culture, à l'organisation de sorties et séjours ainsi que de chantiers.

L'objectif de l'action était d'organiser des chantiers écoles pour encourager les jeunes à se réapproprier leur quartier.

Le conseil d'administration du Centre Social Le Lac a choisi en 2010 de ne pas organiser des chantiers éducatifs où les jeunes réalisent des travaux liés au métier du bâtiment.

Le projet s'est orienté vers l'élaboration d'une exposition photographique documentaire ayant pour thème la vie des gens dans leur quartier, intitulé « Hier, Aujourd'hui, Demain ».

Le projet a permis aux jeunes de s'approprier cette démarche en engageant une exposition et un film vidéo. De très nombreux ateliers ont été organisés.

Le projet a permis aux jeunes de comprendre ce pourquoi faire des photos, des portraits au sein de leur quartier dans des endroits singuliers qu'ils ont découvert d'un œil nouveau. Ils ont eu du plaisir à mettre en scène et à poser.

Une collaboration a été mise en œuvre avec les ateliers du patrimoine de la Ville de Sedan. Ils ont participé à une visite de leur ville et découvert les différents macarons exposés sur les façades des différents quartiers de Sedan.

D'autres ateliers ont permis aux adolescents et découvrir l'art du portrait et la possibilité de les caricaturer techniquement.

Enfin, un film de 27 minutes réalisé par les adolescents du quartier sur la thématique « habitants et cadre de vie » a été présenté devant une centaine d'habitants.

Un DVD résumant les ateliers intitulés « éducation au regard » a été réalisé et transmis à l'ensemble des institutions.

Le photographe artiste, auteur, Thierry CHANTEGRET, accompagné du référent jeune du Centre Social Le Lac ont mis en œuvre cette action qui a touché une quarantaine d'adolescent(e)s âgés de 11 à 15 ans.

Rapport d'activité rédigé par le Directeur.

Activité :

ACTIVITES DE SOUTIEN POUR LES TRAVAILLEURS HANDICAPES



Les effectifs : **50**

Intervenants salariés :

Mr SCHICK Alain : 35 h.

Mme FONTAINE Sergine : 25 h.

Depuis 1987, le Centre Social Le Lac met en œuvre du soutien médico-social ou éducatif au bénéfice de personnes handicapées admises en Etablissement et Service d'Aide par le Travail (ESAT).

Un partenariat avec l'Association Ardennaise pour la Promotion des handicapés a été réalisé depuis 24 ans. Les Etablissement et Service d'Aide par le Travail ont succédés aux Centres d'Aide par le Travail. Ils permettent aux personnes handicapées qui n'ont pas acquis suffisamment d'autonomie pour travailler en milieu ordinaire, y compris en entreprise adaptée ou de façon indépendante, d'exercer une activité dans un milieu protégé.

Malheureusement en 2010, l'Association Ardennaise pour la Promotion des handicapés a souhaité mettre fin à cette collaboration en raison de restructuration. Le Centre Social Le Lac a proposé de réintégrer les deux salariés qui intervenaient dans ce secteur dans les activités de l'Accueil collectifs de Mineurs et des Contrats Locaux d'Accompagnement Scolaire. Après une période de réflexion, ils ont souhaité quitter l'entreprise pour embrasser une réorientation professionnelle. Une rupture conventionnelle de contrat a été mise en œuvre.

Rapport d'activité rédigé par le Directeur.

Activité :

LOGITHEQUE



Les effectifs : **347**

Intervenant salarié :
Mr Frédéric WIACEK



Horaires de fréquentation :

**Les mardis, jeudis et vendredis
de 8 h 30 à 12 h & de 13 h 30 à 19 h**

Le mercredi

De 8 h 30 à 12 h & de 13 h 30 à 17 h

L'action s'est déroulée du 1^{er} janvier au 31 décembre 2010

Le public initialement visé : les familles défavorisées, les jeunes, les enfants de la Ville de Sedan âgés de 4 à 17 ans et les séniors.

Ils ont majoritairement les caractéristiques suivantes : chômage, RMI, échec scolaire, retard scolaire, stigmatisation accrue, minima sociaux, rejet de la société, familles monoparentale, toxicomanie, problème de santé.

Ce public est extrêmement diversifié en termes d'âge (enfants, jeunes, adultes actifs et retraités) avec une forte dominante de public néophyte ou peu expérimenté en matière d'informatique. On peut souligner une fidélisation assez importante des usagers.

- **50 familles du quartier du Lac dans le cadre du programme informatique pour tous,**
- **50 jeunes âgés de 14 à 25 ans dans le cadre des créneaux en soirée,**
- **75 enfants tous les mercredis et samedis de janvier à décembre,**
- **80 enfants de 4 à 17 ans tous les jours pendant les vacances scolaires, février, avril, juillet et octobre, dans le cadre de l'Accueil Collectifs de Mineurs,**
- **50 enfants de 6 à 11 ans dans le cadre des Contrats Locaux d'Accompagnement Scolaire de septembre 2008 à juin 2009, du lundi au vendredi,**
- **20 enfants de 6 à 14 ans tous les jours dans le cadre du dispositif Tickets Loisirs,**
- **10 travailleurs handicapés des Centres d'Aide par le Travail,**
- **12 séniors des quartiers de la Ville de Sedan.**

LES APPORTS EN DIRECTIONS DES PUBLICS

Valorisation d'expériences diversifiées en dégagant leur apport. Capitalisation pour dégager les conditions de la réussite des actions. Les actions, ont été des vecteurs d'ouverture, ils ont permis de lutter contre l'exclusion sociale.

Elles ont favorisé l'implication associative et citoyenne des participants. Les projets ont aidé à démocratiser l'accès aux « TIC » pour des publics qui en sont exclus en adaptant les modalités accès, en pratiquant des tarifs attractifs, en s'appuyant sur des localisations choisies, en aménageant les lieux de manière conviviale, en mettant en place différentes formes de médiation.

Les animateurs ont valorisé l'expérience, renforcé la confiance des usagers, favorisé l'accès aux droits et à l'emploi, permis des découvertes et des créations culturelles. La fréquentation de nos multiples structures a contribué à élargir et à renforcer l'implication citoyenne.

Les usages de la vie quotidienne : apprendre à réaliser son CV pour rechercher un emploi, apprendre la langue française, accéder aux informations sur les services publics et l'accès aux droits, s'équiper d'un ordinateur à la maison pour favoriser la réussite scolaire des enfants et initier les familles à la bureautique.

Pour les familles immigrées, communiquer avec la famille au pays par la messagerie électronique et découvrir les sites Internet du pays d'origine.

Pour les personnes âgées, envoyer des messages à leurs enfants et petits-enfants au loin.

Aller chercher les informations sur ses centres d'intérêts et correspondre avec ceux qui partagent les mêmes passions (découvrir le site de son groupe musical, de telle race de chien...).

Préparation d'un voyage.

Recherche documentaire de produits exotiques.

Recherche de musiques numérisées.

LES APPORTS EN DIRECTION DES ACTEURS EN DES STRUCTURES

La logithèque, le cyber base, informatique pour tous ont ouvert sur de nouvelles coopérations entre acteurs d'appartenances différentes et renforcer l'engagement individuel et collectif. Ces structures ont suscité la construction « des communautés » autour d'intérêts partagés (projet, thématique...) et développé des projets à de nouvelles échelles. Elles ont participé à une redynamisation des équipements du quartier du Lac, permis de nouvelles manières de travailler avec le public, partager l'information et les connaissances, servir des pédagogies actives.

Elles ont amélioré le service au public et fait évoluer les compétences.

Rapport d'activité partiel.

L'ensemble du rapport peut être consulté avec l'accord du Président du Centre Social Le Lac.

Activité :

FORMATION



Les effectifs :

Intervenant :

Organismes extérieurs

Face aux mutations actuelles, salariés et entreprises ont besoin les uns des autres pour s'adapter et rester performants. Cette adaptation doit commencer dès la formation initiale et se poursuivre tout au long de la vie.

Pour être efficace, la formation nécessite une coopération entre tous les acteurs. A partir de ce principe, nous avons mis en place une politique de formation professionnelle ambitieuse aussi bien pour les salariés en contrat à durée indéterminée que ceux en contrat à durée déterminée.

Malgré la diversité des dispositifs proposés aujourd'hui aux employeurs de toute taille (plan de formation, droit individuel à la formation, congé individuel de formation, ...), la mise en place d'un plan de formation pour les salariés reste complexe.

Les membres du conseil d'administration appuyés par le Directeur ont déterminé les différents besoins de chaque salarié.

Si la nécessité de renforcer les performances des salariés était avérée, la démarche devait faire l'objet d'une analyse importante.

C'est pourquoi nous avons organisé des entretiens individuels à plusieurs reprises afin d'établir un bilan professionnel.

En ce qui concerne les salariés en contrat d'accompagnement à l'emploi, notre principal objectif a été d'offrir un maximum de perspectives professionnelles.

Notre démarche a été la suivante :

- **Établir un bilan professionnel avec chaque salarié.**
- **Approfondir le projet professionnel.**
- **Activer ou réactiver leur motivation.**
- **Accompagner les salariés dans leurs démarches.**
- **Leur communiquer des informations complémentaires en accord avec leur projet professionnel.**
- **Étudier la faisabilité de chaque projet.**
- **Aider chaque salarié à se projeter dans l'avenir**

Les salariés qui ont suivi des formations intervenaient dans divers secteurs : animation, comptabilité, secrétariat, adulte relais.

Rapport d'activité rédigé par le Directeur

LISTE DES SALARIÉS : FORMATION 2010

ATTIL MALIKA	PSC1¹
BERSOUT DIEGO	PSC1
BRONGNART DAVY	PSC1
DEMALIE CHANTAL	PSC1
DESCHRYVER JEAN-FRANCOIS	PSC1
HADJI MELIKA	PSC1
ROUSSELET MARYSE	PSC1
MEKABRET MOHAMED	BAFA
ARHERDA NORDINE	BAFA + PSC1
FERRARI MAGALI	BAFD + PCS1
HAHN FLORENCE	BAFD + PCS1
GONZALEZ JOHNNY	BAFD + PCS1
HAMLA MOHAND	BP JEPS²
PONTOISE SOPHIE	BP JEPS + FORMATION ADPS³
AZZIRARI AZZIZ	DE JEPS⁴
JOLIOT PHILIPPE	PCS1+ FORMATION ADPS
BASTIEN JOELLE	FORMATION ADPS
REMY DOMINIQUE	DADSU⁵

¹ PSC1 : Prévention au secours civique de niveau 1

² BP JEPS : Brevet professionnel jeunesse éducation populaire et sports

³ Formation ADPS : formation en direction des adultes relais

⁴ DE JEPS : Diplôme d'Etat jeunesse éducation populaire et sports

⁵ DADSU : Déclaration automatisée des données sociales unifiée

Activité :

INSERTION SOCIALE ET PROFESSIONNELLE



Les effectifs : **4**

Depuis de très nombreuses années les jeunes sont victimes de pratiques discriminatoires sur le marché du travail liées à la stigmatisation du quartier du Lac.

Les phénomènes de discrimination territoriale, conséquence de pratiques de recrutement des employeurs, sont parfois désignés comme une cause des difficultés des jeunes issus de certains quartiers dans l'accès aux emplois.

Dans le cadre de la Dotation de Développement Urbain, le Maire de Sedan a souhaité que le Centre Social Le Lac mette en place au bénéfice de jeunes du quartier du Lac en grandes difficultés, une action d'insertion sociale et professionnelle. Les objectifs étaient de leur offrir une opportunité de première expérience professionnelle et de leur confier des responsabilités.

En 2009, le Directeur du Centre Social Le Lac leur a délégué la gestion de 2 salles d'activités multimédias. Ils ont été chargés d'accueillir des jeunes du quartier et de les initier à l'informatique ou d'organiser des tournois virtuels avec des consoles de jeux vidéo. Ils ont eu un statut d'animateur.

Leurs connaissances en informatique et jeux vidéo ont été amplifiées par une formation en début de contrat avec le Responsable de la logithèque. Ils ont été salariés grâce aux dispositifs des contrats aidés.

En 2010, plusieurs jeunes du quartier du lac ont bénéficié d'accompagnement dans le cadre des Accueils Collectifs de Mineurs et des Contrats locaux d'Accompagnement Scolaire. Le cadre de travail proposé, la reconnaissance et la valorisation ont permis des modifications de leurs comportements. Ce projet a été conduit de manière à les initier au milieu de travail de façon réaliste, à la construction de leur expérience professionnelle et de la valorisation de celle-ci sur leur CV.

Le travail avec les équipes d'animateurs du Centre Social Le Lac leur a permis de retrouver des notions de solidarité et de confiance.

Notre mission essentielle a été d'accompagner ces jeunes en difficultés vers une réelle insertion professionnelle. Cet accompagnement a pris en compte la problématique globale de la personne, aussi bien sociale, médicale, éducative, culturelle que financière.

Le parcours d'insertion des jeunes salariés a fait l'objet d'un suivi individualisé. Il a été jalonné de stages, de formations à l'extérieur du quartier voir du département (BAFA,...), d'évaluation professionnelle et d'étapes vers l'autonomie y compris en matière de logement.

Faire le choix d'être animateur c'est aussi aimer la vie en collectivité et le travail en équipe, ne pas craindre de prendre des responsabilités et surtout s'intéresser aux enfants.

Le travail des jeunes a été varié et c'est là tout son intérêt ! En premier lieu, ils ont encadré et animé des activités (sportives, culturelles, artistiques) avec les enfants et les adolescents. Ils ont également été responsables de la sécurité de groupes de jeunes. Titulaire du BAFA, ils ont assuré aussi les relations et la communication entre les différents acteurs des Accueils Collectifs de Mineurs et des Contrats locaux d'Accompagnement Scolaire (enfants, parents, organisateur, directeur, etc.). Ils ont participé également au projet pédagogique et à son suivi. Une diversité de tâches qui leur a permis de construire une expérience enrichissante et valorisable. Enfin pour un titulaire du BAFA, Il est assez facile de trouver du travail pendant les vacances scolaires et durant l'année scolaire.

Rapport d'activité rédigé par le Directeur

Activité :

ANIMATIONS COLLECTIVES FAMILLES



Les effectifs : **30**

Intervenante salariée :

Melle Nathalie NAUDIN



Horaires de fréquentation :

Mardi de 14 h à 16 h

Vendredi de 14 h à 16 h

ACTION/ETAPE

Environ 45 familles

Animation et actions pour les parents et en famille

PREVU :

Réunir les parents et les aider dans leur fonction parentale en organisant des échanges d'expériences avec d'autres parents et enfants ainsi qu'avec des professionnels

REALISE :

Environ 30 familles inscrites pour une moyenne de 28 parents rassemblés tous les mardis et vendredi après-midi sur des thèmes d'éducation, d'hygiène de vie et sur les difficultés rencontrées par les parents dans leur rôle d'éducateur.

4 réunions d'échanges et d'organisation pour préparer les vacances familles en autonomie. 1 réunion avec la professionnelle chargée de l'intervention sociale de la caisse d'allocations familiales pour des aides individualisés pour le transport.

ECART :

La référente famille n'a pas volontairement accueilli plus de familles, pour permettre à chacun de s'exprimer et d'avoir une place active dans le groupe. Aucun écart, des temps d'échanges téléphoniques et des entretiens individuels ont été rajoutés pour suivre les dossiers transports de chaque famille.

9 parents ont participé à l'amélioration et à l'organisation de l'accueil de loisirs.

Lieu de ressources pour informer et orienter les parents en fonction de leurs besoins et leurs attentes et de ceux de leurs enfants.

PREVU :

Lieu de ressources pour informer et orienter les parents en fonction de leurs besoins et leurs attentes et de ceux de leurs enfants.

REALISE :

Ils se sont inscrits dans des commissions de parents pour réfléchir ensemble à l'organisation des goûters en collectivité et des sorties et visites culturelles.

ECART :

Aucun écart, les parents intègrent à leur rythme les commissions créées avec les parents pour les enfants. L'enquête de satisfaction remplie aux vacances d'octobre révèle que 47% des parents souhaitent intégrer les commissions.

PREVU :

Espace collectif de rencontres, d'échanges et de bien-être.
Ateliers parents/enfants autour du loisir en famille
Atelier de création parents/enfants.

REALISE :

24 ateliers parents et enfants, création artistique, jeux de rôle, etc.
2 marches et 6 séances de sport et relaxation, soirée conte etc.) ont été organisées avec les parents pour les familles.

ECART :

Aucun écart.

PREVU :

Semaine à thème, journée à thème (éducation, santé, etc.), petit-déjeuner débats avec les partenaires et des groupes de parents qui enrichiront la programmation.

REALISE :

La référente famille a organisé des sorties dans les supermarchés pour permettre de faire des achats pour le mois et ainsi améliorer le quotidien, en gagnant du temps et en économisant son argent :
16 séances pour une moyenne de 20 parents.

ECART :

Pour les actions qui visaient à améliorer le quotidien des familles aucun écart, n'a été relevé sur l'atteinte des objectifs. Les actions prévues ont été réalisées avec les familles présentes régulièrement.

REALISE :

2 journées à thème (fabrication de pains et de gâteaux, 3 petits déjeuners).

ECART :

Aucun écart

PREVU :

Création d'un collectif santé.

REALISE :

8 séances sur des thèmes santé : l'équilibre alimentaire, les choix alimentaires, le budget, le sommeil, l'hygiène corporelle et les vaccinations.
2 séances avec un diététicien sur les besoins nutritionnels et les goûters équilibrés.

Organisation d'ateliers « cuisine » : échanges de connaissances et de compétences entre parents.

Rapport d'activité partiel.

L'ensemble du rapport peut être consulté avec l'accord du Président du Centre Social Le Lac.

Activité :

ACCOMPAGNEMENT DES PUBLICS AU BILAN DE SANTE



Les effectifs : **30**

Intervenante salariée :
Melle NAUDIN Nathalie

EVALUATION DU PROCESSUS :

Toutes les actions du projet éducation à la santé ont été validées par les Ateliers Santé Ville.

La forte participation des partenaires et leur intervention ont permis de répondre aux besoins des publics touchés.

Les actions « accès aux soins » proposées au Groupement Régional de Santé Publique n'ont pas été financées par ce partenaire devenu pour l'heure l'Agence Régionale de Santé.

Malgré une réelle demande du public qui souhaitait prendre en charge sa santé, cette action n'a pas été réalisée complètement sur le plan quantitatif.

Le manque de budget nous a obligés à réduire le nombre de personnes à accompagner au bilan de santé.

Le temps accordé au suivi du public a été maintenu, les personnes ont été accompagnées pour prendre des rendez-vous et accéder aux soins suite à leur bilan.

Dans le bilan les partenaires ont reconnus le travail effectué par les porteurs du projet et l'efficacité de l'action.

Pour les porteurs du projet, le bilan est moins positif, ils n'ont pas répondu à toutes les demandes du public prévu et surtout n'ont pu accompagner toutes les personnes sensibilisées au bilan de santé.

Ils ont effectué un travail de plusieurs mois pour convaincre ces personnes en difficulté d'accéder aux soins pour ne pouvoir aboutir et atteindre les objectifs fixés avec eux concernant leur santé.

TYPE ET EFFECTIFS VISES :

50 adultes et jeunes en situation de précarité ou n'ayant jamais effectués de bilan de santé.

Public sensibilisé l'année dernière par les personnes qui ont passé le bilan de santé de droit commun.

TYPE ET EFFECTIFS ATTEINTS :

13 adultes.

Ces personnes n'ont pas été contactées.

EXPLICATION DE L'ECART :

La sortie au bilan de santé organisée sur la journée à un coût réel pris en charge par l'organisateur, le budget pédagogique évalué pour l'accompagnement ne pouvait s'étendre à plus de public.

Les personnes devaient être contactées par le biais des Ateliers Santé Ville.

Les effectifs ont été réduits suite aux réponses de l'Agence Régionale de Santé qui ne finançait pas le projet.

TYPE ET EFFECTIFS VISES :

Proposition d'accompagnement aux parents et aux employés du centre social. Jeunes licenciés de l'Ecole Sedanais de Football.

TYPE ET EFFECTIFS ATTEINTS :

Ces personnes ont été sensibilisées pour aller au bilan de santé en autonomie.

15 jeunes.

EXPLICATION DE L'ECART :

Les effectifs ont été réduits suite aux réponses de l'Agence Régionale de Santé qui ne finançait pas le projet.

La sortie au bilan de santé organisée sur la journée à un coût pédagogique, le budget évalué pour l'accompagnement ne pouvait s'étendre à plus de public.

Rapport d'activité partiel.

L'ensemble du rapport peut être consulté avec l'accord du Président du Centre Social Le Lac.

Activité :

LUTTE CONTRE LES ADDICTIONS



Les effectifs : **420**

Intervenante salariée :
Melle NAUDIN Nathalie

ACTIONS :

Actions ponctuelles : Actions de prévention autour des conduites addictives.

TYPE ET EFFECTIFS VISES :

10 adultes du Centre Social de Torcy Cité.

TYPE ET EFFECTIFS ATTEINTS :

4 adultes du Centre Social de Torcy Cité.

EXPLICATION DE L'ECART :

Le Centre Social de Torcy Cité est en pleine réorganisation, il faut du temps pour sensibiliser les publics aux nouvelles actions.

ACTIONS :

Diffusion d'informations autour de la santé.

TYPE ET EFFECTIFS VISES :

60 habitants : inclus les habitants de Sedan inscrits dans les Ateliers Santé Ville et ceux sensibilisés par le Centre Social de Torcy Cité

TYPE ET EFFECTIFS ATTEINTS :

32 habitants dans les différentes thématiques.

EXPLICATION DE L'ECART :

Peu de parents dans les actions sur le quartier de Torcy-cité et dans les réunions des Ateliers Santé Ville.

ACTIONS :

Activités permanentes : Maintenir et faire évoluer les acteurs du projet dans les ateliers pratiques des thématiques addictions, alimentation et santé.

TYPE ET EFFECTIFS VISES :

15 adultes porteurs du projet dans les actions de prévention et les ateliers pratiques.

TYPE ET EFFECTIFS ATTEINTS :

11 adultes

EXPLICATION DE L'ECART :

Deux personnes ont été obligées de suspendre leurs actions pour des raisons de santé et deux ont arrêtés définitivement à cause de leur déménagement et des soucis personnels.

ACTIONS :

Actions sport et bien-être.

TYPE ET EFFECTIFS VISES :

20 adultes.

30 enfants de 6 à 20 ans.

TYPE ET EFFECTIFS ATTEINTS :

18 adultes.

28 enfants de 6 à 19 ans, (13 de 6 à 9 ans et 15 de 10 à 19 ans).

ACTIONS :

Actions ponctuelles : Informations et prévention - Addictions

TYPE ET EFFECTIFS VISES :

Collèges : 20 élèves du collège Le Lac, acteurs de l'action.

100 élèves du collège Le Lac pour la semaine de prévention.

80 élèves du collège Frénois pour une semaine de prévention aux conduites addictives.

Lycées : 60 lycéens pour la semaine de prévention au lycée Pierre Bayle.

40 lycéens du lycée du Château.

TYPE ET EFFECTIFS ATTEINTS :

19 élèves pour la préparation de l'action.

300 élèves du collège Le Lac.80 élèves de CM2 des écoles en réseau d'éducation prioritaire.

250 élèves du collège Frénois.

200 élèves du lycée Pierre Bayle.

50 lycéens pour une journée d'informations autour des conduites à addictives en préambule du forum santé organisé par l'ACPSO et le lycée du château.

EXPLICATION DE L'ECART :

Le diagnostic relevant les conduites addictives des élèves nous a conduits à sensibiliser et informer tous les élèves.

L'organisation sur la semaine a permis d'accueillir tous les élèves du collège et 2 parents. Toutes les classes de secondes ont été inscrites dans les ateliers pour répondre à des besoins suite à un diagnostic effectué par l'infirmière du lycée. Les parents du collège Frénois ont été sensibilisés par courrier.

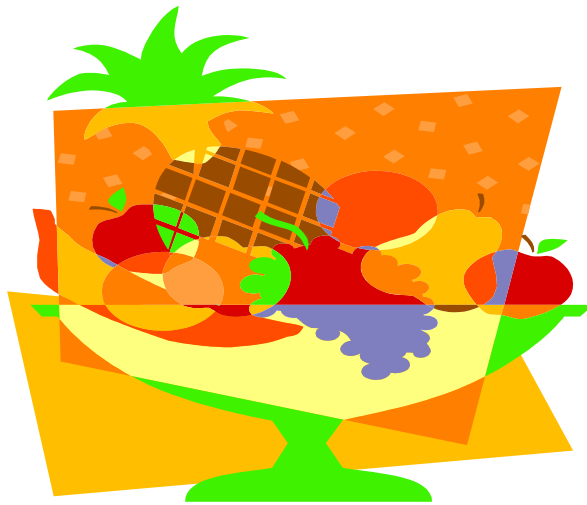
Pour le collège, c'est la première année où cette intervention a lieu, il faut du temps pour que les parents accèdent à ce genre d'ateliers dans l'établissement.

Rapport d'activité partiel.

L'ensemble du rapport peut être consulté avec l'accord du Président du Centre Social Le Lac.

Activité :

ALIMENTATION ET NUTRITION



Les effectifs : **645**

Intervenante salariée :
Melle NAUDIN Nathalie

ACTION :

Nutrition et Equilibre alimentaire

OBJECTIF GENERAL :

Améliorer les comportements alimentaires et l'activité physique.

OBECTIF OPERATIONNEL :

Animer des ateliers pratiques pour découvrir une alimentation équilibrée et favoriser la consommation de fruits et légumes.

EVALUATION :

L'action a permis de renforcer les compétences des participants qui ont participé sur les conseils d'un diététicien à la création de menus pour des goûters et des petits déjeuners.

Ces menus ont été utilisés par les familles et l'accueil de mineurs du centre social. L'action a permis d'introduire des fruits tous les jours, de créer de nouvelles habitudes et d'augmenter la consommation de fruits.

Les quelques ateliers « cuisine » organisés pour les habitants ont permis de créer un échange entre les participants, de compléter des connaissances et surtout de leur donner l'envie de réaliser leurs recettes à leur famille.

L'introduction des légumes restent encore un challenge pour les parents qui très pris par le quotidien, ont du mal à innover et prennent trop en compte les goûts des enfants.

INDICATEURS :

Ayant pris en compte le niveau de compétences des participants, nous avons fait appel à un diététicien pour renforcer les messages concernant les besoins nutritionnels.

Les participants ont appris beaucoup pendant ces séances tant sur les quantités que sur la nature des aliments à consommer.

Les ateliers pratiques ont permis de constater une évolution des savoirs théoriques et des savoir-faire.

Les participants ont su utiliser leurs nouvelles compétences pour réaliser les recettes (lors des ateliers) et les menus équilibrés lors des deux repas organisés en direction des familles.

Les participants étaient toujours présents et très motivés, ils ont suggérés beaucoup de propositions et les ont mises en pratique.

ACTION :

Nutrition et Equilibre alimentaire.

OBJECTIF GENERAL :

Améliorer les comportements alimentaires et l'activité physique.

OBJECTIF OPERATIONNEL :

Apporter des méthodes pour la gestion d'un budget.

Créer des outils de comparaison, rapport qualité et prix pour les achats alimentaires.

EVALUATION :

Pour permettre aux participants de changer leurs habitudes alimentaires, nous avons travaillé sur le budget familial. Sous forme de tableaux, nous avons travaillé sur le budget prévisionnel de l'action pour qu'ils intègrent la méthode et l'applique à leur propre budget.

Pour permettre une meilleure gestion du budget familial nous avons créé des tableaux de comparaison pour évaluer les prix des différents magasins fréquentés par les participants. A l'aide des tableaux, ensemble, nous avons réorganisé les listes des achats sur le mois pour économiser. L'outil a permis de faciliter les achats. Les participants ont gagné du temps dans les magasins, ont fait des économies et n'ont acheté que les aliments prévus pour les menus établis ensemble. Certains parents connaissent maintenant des prix par cœur.

Cette action a beaucoup apporté aux participants, cependant les professionnels doivent les motiver à continuer et faciliter les achats en organisant des sorties dans les supermarchés avec les véhicules du centre social.

INDICATEURS :

Les participants ont suivi le budget de l'action avec la professionnelle, ils ont dû réajuster quand cela était nécessaire ou lors d'imprévu.

Cette démarche valorisante a permis aux participants d'évoluer dans le suivi de leur budget familial.

Les participants se sont dispatchés les tâches et répartis les magasins pour évaluer les prix. Ils ont pris beaucoup de plaisir pendant ce moment d'échanges ou chacun faisait découvrir à l'autre les produits qu'ils utilisent. Les tickets de caisse des achats personnels des participants ont été utilisés à l'initiative d'une des participantes pour combler les tableaux.

Certains participants préparaient leur budget avant l'action et conseillaient les autres participants sur les méthodes utilisées.

Une participante faisait participer sa grande fille de temps en temps à l'élaboration du budget.

Rapport d'activité partiel.

L'ensemble du rapport peut être consulté avec l'accord du Président du Centre Social Le Lac.

Activité :

ADULTE-RELAIS



Les effectifs : **300**

Intervenants salariés :

Mme BASTIEN Joëlle
Melle PONTOISE Sophie
Mr JOLIOT Philippe

Notre société souffre d'une dégradation du lien social et d'une augmentation de l'exclusion (situations de détresse sociale et familiale, difficultés d'accès aux droits et aux services publics) et de la violence (incivilités en rapport avec les espaces publics, conflits de voisinage), qui s'exprime avec une acuité particulière dans les zones urbaines sensibles.

Dans l'objectif d'apporter des réponses nouvelles et adaptées à ces difficultés, la médiation sociale repose sur des interventions de proximité basées sur l'écoute, le dialogue, la négociation et l'accompagnement, en amont et en complément des métiers traditionnels, en particulier ceux du travail social et de la prévention de la délinquance.

Créé par le Comité Interministériel des Villes du 14/12/1999, le programme adultes-relais constitue un support important pour le développement de ces démarches. Il permet de confier des missions de médiation sociale et culturelle à des résidents des quartiers prioritaires de la politique de la ville.

Ce programme répond à un double objectif :

- **valoriser et conforter le rôle des adultes et la fonction parentale ;**
- **créer, développer ou favoriser le lien social dans les territoires de la politique de la ville.**

Les 3 « adultes-relais » du Centre Social Le Lac ont fait preuve de leur utilité en permettant de prévenir et de réguler des conflits, et en facilitant la mise en lien entre les personnes et les institutions et services publics.

Les principaux indicateurs d'impact de l'activité des adultes-relais : une contribution active à la cohésion sociale et à la tranquillité publique.

- **Le renforcement de l'implication des autres professionnels de proximité et la coopération accrue avec ceux-ci : Centre Médico-social, Centre Communal d'Actions Sociales, Service Médiation-Prévention de la Ville de Sedan, Union Départementale des Associations Familiales.**
- **L'augmentation de la fréquentation de la logithèque et du cyber base avec une plus grande mixité sociale et intergénérationnelle.**
- **La diminution du sentiment d'insécurité par le règlement de litiges entre voisins et la diminution des dégradations par une présence physique sur le quartier.**
- **La réduction des délais d'intervention ou de prise en charge de certains problèmes grâce à la mise en place d'un réseau de contacts dans les différentes administrations.**
- **Le signalement et la prise en compte de personnes en difficulté, avec une régularisation de droits, en liaison étroite avec les organismes logeurs et le Centre Communal d'Actions Sociales.**

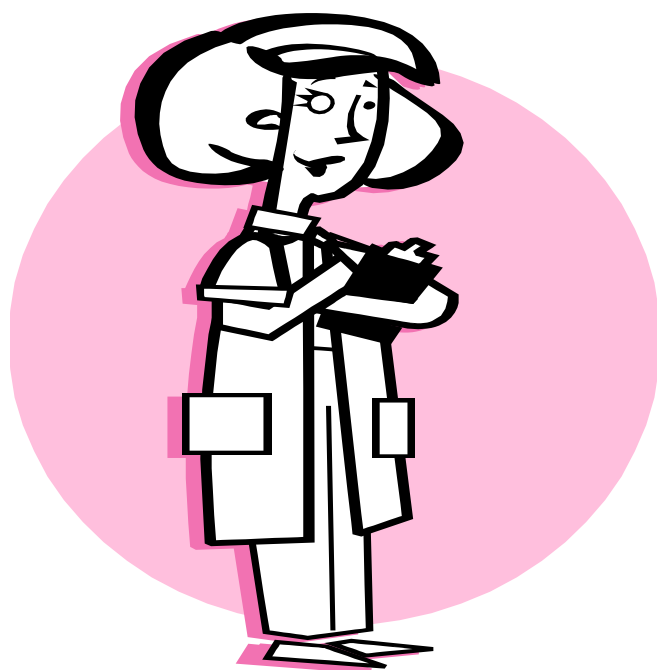
- **La réduction du nombre de réclamations des usagers et la baisse des plaintes ou procédures contentieuses en agissant en amont sur les situations qui risquent de dégénérer.**
- **La diminution des conflits enseignants-parents d'élèves et la réduction de l'absentéisme scolaire avec les contrats locaux d'accompagnement scolaire.**
- **L'amélioration du cadre de vie en liaison étroite avec l'amicale des locataires CNL du Sedanais.**
- **La responsabilisation accrue des usagers avec l'incitation à la participation aux Conseils d'administration du Centre Social Le Lac, du collège et des écoles du quartier.**

Rapport d'activité partiel.

L'ensemble du rapport peut être consulté avec l'accord du Président du Centre Social Le Lac.

Activité :

DEPISTAGE ORGANISE DU CANCER DU SEIN ET DU COLON



Les effectifs :

Intervenante salariée :
Mme Dominique REMY

ETAT DES LIEUX, JUSTIFICATION DE L'ACTION ET ANALYSE DES BESOINS (ETAT DES LIEUX LOCAL ET POLITIQUE LOCALE DE SANTE PUBLIQUE ILLUSTRÉS PAR DES INDICATEURS)

Depuis 2005, le Centre Social Le Lac participe aux actions des Ateliers Santé Ville de Sedan.

Les différents partenaires médicaux et sociaux qui ont œuvré à la création des actions se sont réunis pour établir le bilan.

Les questionnaires distribués aux habitants lors des Ateliers Santé Ville des besoins en matière de santé :

- Manque d'informations concernant les professionnels de santé (manque de spécialistes sur la Ville de Sedan)
- Problématique des transports
- Manque d'informations concernant les droits et l'accès aux soins ainsi que les dépistages organisés.

Le cancer est un fléau mondial. Parmi les plus fréquents le cancer du sein et le cancer du côlon peuvent être guéris plus facilement s'ils sont dépistés tôt. Avec plus de 52 000 nouveaux cas estimés en 2010 en France, le cancer du sein est le plus fréquent des cancers chez la femme ; le cancer du côlon est le troisième cancer le plus fréquent avec plus de 37 000 nouveaux cas par an et la deuxième cause de décès par cancer en France après le cancer du poumon. Dépistés à temps, ces cancers peuvent être soignés par des traitements moins lourds et permettre de plus nombreuses guérisons. Actuellement 60% des femmes participent au dépistage organisé du cancer du sein et 50% des personnes participent au dépistage organisé du cancer du côlon. Le diagnostic effectué avec la Société Ardennaise de Cancérologie, le Centre Social Torcy-Cités et le Centre Social Le Lac démontre que la population en situation de précarité adhère plus difficilement aux dépistages organisés. En effet, les problèmes de la vie courante, la peur de l'examen et des résultats, la culture, le manque d'information, l'isolement et la barrière de la langue sont des freins très importants.

Les quartiers de Torcy-Cités, du Lac et Centre-Ville indiquent une population en précarité. Selon le Service Etudes et Statistiques CAF de mai 2010, 59% des allocataires du quartier Torcy-Cités, 67 % du quartier du Lac et 45% du Centre-Ville ont 45 ans et plus et sont concernés par les dépistages organisés du cancer.

DESCRIPTION DE L'ACTION

Le Centre Social le Lac, le Centre social Torcy- cités et la Société Ardennaise de Cancérologie se sont réunis pour établir un diagnostic concernant les dépistages organisés et les populations ciblées. Un projet commun, validé par les A.S.V, est né pour répondre aux besoins de santé publique. Des

conférences seront organisées au Centre Social Le Lac pour informer un large public par thématique en fonction des constats établis. Le Centre Social Le Lac sera le lieu de rendez-vous pour les publics ciblés par le Centre Social Torcy-Cités et les A.S.V. Les publics seront accueillis par le médecin coordonnateur de la S.A.C et la référente du projet. Quelques personnes sensibilisées au projet dès sa création réaliseront une exposition visuelle et attractive pour étayer la conférence et le débat. Selon les besoins ils assureront un accompagnement aux dépistages. La référente et le cancérologue assureront des séances autour de la prévention dans les collèges et lycées. Ils aborderont les thématiques « cancer » concernant l'entourage des jeunes et ajouteront les thématiques autour des M.S.T, I.S.T, V.I.H.et les vaccinations. En transversalité avec l'équipe du secteur adolescent du Centre Social Le Lac, les jeunes, mis en situation d'acteurs, réaliseront un clip vidéo. Cet outil aura un impact supplémentaire tout en valorisant les jeunes. Tout au long des 6 mois de l'action, les partenaires évalueront, rectifieront et adapteront. Selon ces différentes analyses, un bilan commun sera réalisé dans l'objectif de continuer cette campagne au long cours.

L'Agence Régionale de Santé Champagne Ardenne a confirmé sa participation financière en décembre 2010 dans le cadre de l'appel à projet ciblé santé publique et prévention « territoires prioritaires de prévention et promotion de la santé – actions innovantes – renforcement de la politique de dépistage des cancers du sein et du côlon ». C'est pourquoi cette action a été mise en œuvre en 2011

Projet élaboré par Dominique REMY

Activité :

PREVENTION ET SENSIBILISATION AUX ACCIDENTS DE LA VIE COURANTE



Les effectifs :

Intervenante salariée :
Mme Dominique REMY

ETAT DES LIEUX, JUSTIFICATION DE L'ACTION ET ANALYSE DES BESOINS (ETAT DES LIEUX LOCAL ET POLITIQUE LOCALE DE SANTE PUBLIQUE ILLUSTRES PAR DES INDICATEURS)

Depuis 2005, le Centre Social Le Lac participe aux actions des Ateliers Santé Ville (ASV) de Sedan.

Les différents partenaires médicaux et sociaux qui ont œuvré à la création des actions se sont réunis pour établir le bilan.

Les questionnaires distribués aux habitants lors des ASV révèlent des besoins en matière de santé :

- Manque d'informations concernant les professionnels de santé (manque de spécialistes sur la Ville de Sedan)
- Problématique des transports
- Manque d'informations concernant les droits et l'accès aux soins ainsi que les dépistages organisés.
- Manque d'informations en matière de prévention.

On estime à plus de 8 millions le nombre annuel des accidents de la vie courante. Ils constituent une préoccupation majeure dans le domaine de la santé publique car ils impliquent de nombreux décès et handicaps. D'après l'étude TNS SOFRES 3 français sur 4 méconnaissent la réalité des dangers domestiques et avec 12 000 morts par an les accidents domestiques restent la grande cause oubliée. Selon une étude INPES, 97 % des parents d'enfants de moins de 6 ans pensent à juste titre qu'un grand nombre d'accidents domestiques pourraient être évités. Cependant, les dangers de la maison ne sont pas toujours bien identifiés. Les témoignages enregistrés par le Centre Social Torcy-Cités et le Centre Social Le Lac démontrent que la population en situation de précarité est encore plus lourdement touchée ; le manque de moyens financiers, la barrière de la langue, le manque d'information, la méconnaissance de l'utilisation de certains matériels pour les publics primo-arrivants (le chauffe-biberon, le micro-onde...) sont des risques supplémentaires.

DESCRIPTION DE L'ACTION

L'animatrice du projet informera les professionnels de l'Education Nationale, les A.S.V, les professionnels de la petite enfance (crèches, halte-garderie), les A.C.M, les habitants et autres centres sociaux. L'animatrice invitera les publics à des animations ludo-pédagogiques actives durant 6 jours.

La maison géante est une animation pour les adultes afin qu'ils aient un comportement favorable et une meilleure intervention vis-à-vis des enfants.

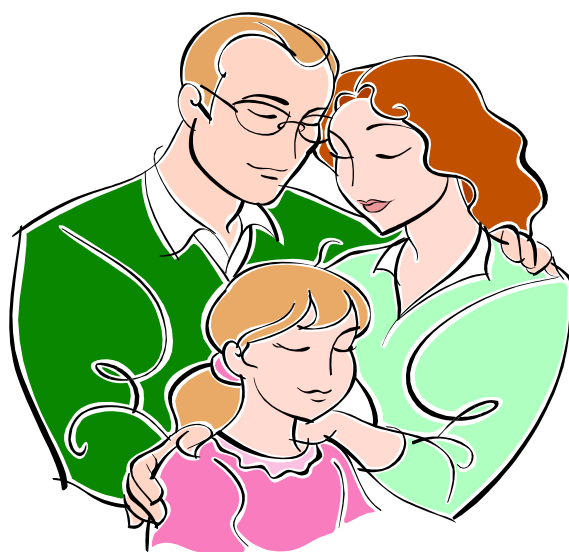
Les spectacles interactifs destinés aux familles et aux enfants de 2 à 12 ans présenteront les principaux dangers domestiques chez l'enfant et permettront d'identifier les risques à la maison.

L'Agence Régionale de Santé Champagne Ardenne a confirmé sa participation financière en décembre 2010 dans le cadre de l'appel à projet ciblé santé publique et prévention « territoires prioritaires de prévention et promotion de la santé – actions innovantes – renforcement de la politique de prévention et sensibilisation aux accidents de la vie courante ». C'est pourquoi cette action a été mise en œuvre en 2011

Projet élaboré par Dominique REMY

Activité :

RESEAU D'ECOUTE D'APPUI ET D'ACCOMPAGNEMENT A LA PARENTALITE



Les effectifs : **72**

Intervenante salariée :
Melle NAUDIN Nathalie

IMPLICATION ET PARTICIPATION DES PARENTS :

Quelle est la place des parents dans le projet ?

- participation au diagnostic, initiative, conception, animation, participation.

Les parents sont prévus dans toutes les phases du projet, il appartient aux professionnels d'intégrer, de motiver, de laisser du temps et une place à chaque parent.

La réussite de l'action et les résultats que les parents obtiendront lors du déroulement de celle-ci seront optimisés si chaque parent est acteur, décideur, dans et de ses actes.

Quel est votre objectif quant à l'évolution de la place des parents dans le projet ?

Les parents présents dès le diagnostic seront une ressource pour intégrer les autres parents, il s'agira ensemble de créer le réseau en impliquant tous les acteurs, en expliquant toutes les phases de l'action et l'importance des rôles et des conduites qu'ils tiendront pendant son déroulement.

- participation à l'évaluation de l'action : sous quelle forme, avec quels outils ?

Les parents construiront dans le réseau, les outils d'évaluation afin qu'ils soient adaptés à leurs besoins, qu'ils se les approprient et leur permettent de mesurer leur évolution.

Des outils d'évaluation seront créés avec tous les partenaires du réseau.

Tableau de bord (participation, motivation, prise de parole), feuilles de présences des participants, suivi de l'échéancier, réunion d'équipe, compte rendu des ateliers, suivi du budget, fiche de satisfaction des publics et des partenaires.

Commentaires :

La difficulté sera de tenir compte de l'évolution de chaque parent dans des rythmes différents, la notion du temps laissée à chacun pour qu'il trouve sa place sera pris en compte dans des temps individuels ou de sous-groupe supplémentaire pour permettre aux parents de prendre la parole et des initiatives et ainsi trouver sa place dans le réseau.

OBJECTIFS OPERATIONNELS MESURABLES :

Rendre autonome les parents dans la prise d'initiative lors des actions. Mettre en évidence leurs savoirs et leurs compétences dans les ateliers d'échanges, les rendre acteurs, pour leur permettre d'acquérir de la confiance en eux et reprendre leur place d'éducateur. Organiser des temps, créer des situations pour permettre aux parents d'enseigner et transmettre leurs savoirs, et ainsi les valoriser dans leurs rôles.

MODALITES D'EVALUATION : TECHNIQUE, OUTILS... :

Réunion d'équipe du réseau, (parents, professionnels) travail commun sur l'organisation et le déroulement des ateliers:

Prise en compte de la parole et du ressenti de chaque participant (parents, adolescents, professionnels) : Ecoute, accompagnement, des parents par les professionnels:

Evaluation de l'évolution des familles par les professionnels.

Feuilles d'émargement, grilles d'évaluation et bilan collectif de l'action.

CRITERES ET INDICATEURS :

Présence des parents et des adolescents dans les actions.

Implication et motivation des familles.

Implication des partenaires.

Nombre d'ateliers animés par les parents.

Cohérence du travail en réseau.

La place des parents, acteurs, animateurs, participants.

Qualités et quantités des échanges et partages de savoirs.

Réciprocité des échanges.

Motivation et satisfaction de tous les acteurs.

INNOVATION ET COMMUNICATION :

L'action répond-elle à des besoins émergents ?

Besoins émergent des parents lors d'actions accueillant les familles au Centre Social Le Lac :

Les parents ont exprimés leurs difficultés lors d'une réunion d'échange autour des changements liés à la préadolescence dans le cadre de la maison des parents. La référente famille leur a proposé de monter ensemble une action qui réunirait des professionnels, des adolescents et des parents.

L'action fait-elle l'objet de modalités d'action innovantes ? (Mise en œuvre, ciblage du public, recherche de lieux ou compétences non discriminantes au regard des parents, etc....)

Le réseau d'échanges réciproques des savoirs intégrant les parents et les professionnels de la construction à l'évaluation de l'action.

Quelle stratégie de communication développez-vous autour de l'action ?

Réunion d'informations et de présentation de l'action auprès des parents d'adolescents, affiches dans les lieux fréquentés par les parents et les adolescents. Mise en ligne du projet sur le site Internet du Centre Social Le Lac et du collège Le Lac. Informations orales pour les parents, par les parents à l'initiative de l'action.

Nombre de parents : 39

Nombre d'enfants : 33

Rapport d'activité partiel.

L'ensemble du rapport peut être consulté avec l'accord du Président du Centre Social Le Lac.

Activité :

GESTION DES RESSOURCES HUMAINES



Les effectifs : **45**

Intervenant salarié :

Le Directeur, Bruno LEMOINE

Le Conseil d'Administration a confié la gestion des ressources humaines au Directeur du Centre Social.

- Il a réalisé, en permanence, l'inventaire des ressources humaines disponibles, décelé les motivations, les préoccupations et les inquiétudes spécifiques de chacun de ces collaborateurs.

- Il a défini des objectifs individuels motivants et réalisés.

- Il a aidé ses collaborateurs à redéfinir leur vraie priorité, la part des urgences et celle des importances réelles.

- Avec l'ensemble des équipes, il a tenté de réduire les déperditions et les gaspillages.

- Il a été particulièrement vigilant dans l'accueil et l'intégration des nouveaux salariés afin de faciliter leur acceptation par le groupe et éviter les phénomènes d'exclusion.

- Avec l'ensemble de l'équipe de permanents, il a soutenu les animateurs en difficulté et profiter de la répétition des problèmes pour en comprendre le sens, élargir le «champ des possibles » de façon à faire émerger des solutions inédites, positives sur le fond pour tout le monde.

- Enfin, il a tenté d'agir sur la motivation collective, d'élaborer des règles du jeu claires et valables pour tous, d'obtenir l'adhésion de chacun pour la diffusion des valeurs du centre social.

L'équipe de salariés a été composée d'un noyau dur de 8 salariés en C.D.I à temps complet, de C.D.D. à temps complet, d'animateurs pour l'accueil collectif de mineurs et de l'accompagnement scolaire et d'agents de service.

Sur les quatre années, nous avons dû renouveler la grande majorité de l'équipe d'animateurs chargés de l'accueil collectif de mineurs et de l'accompagnement scolaire.

La première question en matière de recrutement que s'est posée le conseil d'administration pour renforcer l'équipe de permanents a été la suivante : quels sont les besoins de l'organisation ? Il a dû prendre en compte le taux d'encadrement qui est imposé par la loi ainsi que le niveau de qualification.

Une commission d'embauche composée des membres du Bureau et des salariés s'est réunie plusieurs fois chaque année pour sélectionner des candidats.

Les principaux critères retenus par cette instance ont été les compétences, l'expérience, la motivation. Cette démarche a évité les pressions extérieures pour faire embaucher untel ou untel.

Les insuffisances des participations financières des partenaires ont obligé le Centre Social à recruter des animateurs éligibles au dispositif des contrats aidés.

Cette contrainte réduit considérablement le nombre de candidats potentiels. Cependant, le majorité des animateurs qui ont été recrutés avaient déjà travaillé au centre social et avaient une expérience très importante. Ils maîtrisaient leur travail, connaissaient bien le public.

Cela a donc été pour nous le choix de la sécurité et de la certitude d'atteindre un niveau minimal de qualité de travail. Niveau qui est connu et appréciable a priori.

La commission d'embauche s'est posée un certain nombre de questions avant le recrutement. Quels sont les professionnels dont nous avons besoin ? Quelle est l'orientation pédagogique ? Quel est le niveau de précision recherché ? Bien recruter une équipe, cela a été donc se poser des questions de fond sur les enjeux, pour l'organisation de ce recrutement et de formaliser des critères.

Objectiver les besoins et les attentes.

- **Structurer le processus de recrutement en étant conscient des enjeux.**
- **Diversifier les caractéristiques des personnes employées.**
- **Embaucher des niveaux de compétence complémentaire.**

Conduire le changement au sein de notre structure a été une opération délicate et complexe. Celle-ci répond à des intentions diverses et a toujours des effets inattendus. Mais engager un changement, cela a été une fois encore, l'opportunité de vivre ensemble une expérience de vie à l'intérieur d'une expérience plus grande encore.

Depuis la création du Centre Social Le Lac, nous sommes confrontés à des changements d'équipes. Cette réalité nous a permis une plus grande rigueur et l'acquisition d'un certain savoir-faire dans la gestion des ressources humaines.

Voir bilan social dans le rapport financier 2010 de la page 79 à la page 85

Rapport d'activité rédigé par le Président

Activité :

ACCUEIL DE STAGIAIRES



Les effectifs : **28**

Les tuteurs :

Mme Joëlle BASTIEN

Melle Nathalie NAUDIN

Mme Dominique REMY

Mr Frédéric WIACEK

Le Directeur, Bruno LEMOINE

La majorité des salariés permanents du Centre Social Le Lac a accueilli dans ses secteurs, différents stagiaires provenant de l'Education Nationale, d'organismes de formation, etc.

Le premier temps de l'accueil a été consacré au contenu de la formation et à la prise en compte des exigences de l'organisme partenaire. Cette démarche a permis de poser des objectifs concrets et adaptés à chacun en termes d'apprentissage. Ils ont pris le temps de l'encadrement pour aider les stagiaires, pour échanger avec eux.

En début de stage, un temps d'observation, leur a permis de comprendre et trouver leur place. Cette période a été modulée en fonction de la durée du stage et de la qualification du stagiaire.

Il est apparu important à toute l'équipe de leur faire savoir quel niveau de responsabilité la structure leur confère, ce qu'ils peuvent prendre en compte comme initiative ou non et dans quelle condition.

L'équipe leur a rappelé le fait qu'il était soumis au secret professionnel comme tous les membres de l'équipe ainsi que les éléments de sécurité nécessaires à la prise en charge des jeunes enfants particulièrement pour les animateurs.

Les stagiaires ont été invité à découvrir la structure à travers le site Internet de l'association, son histoire, son projet, son fonctionnement, son organigramme, ...

Un bilan régulier a été mis en place pour faire le point et réajusté au besoin le travail du stagiaire. Un rapport de stage a été délivré en fin de période et remis lors d'un entretien pour argumenter les éventuelles appréciations.

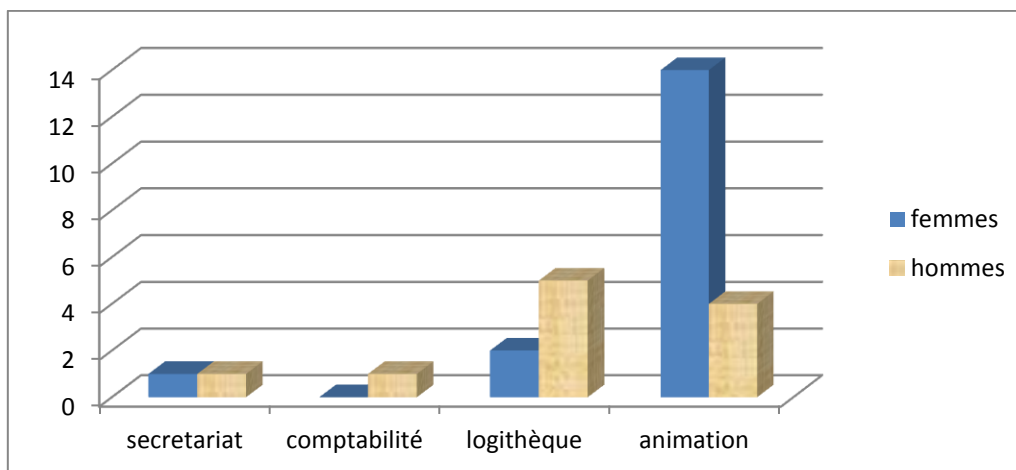
Le rôle d'encadrement des stagiaires fait partie intégrante de nos métiers et est important pour chacun des professionnels.

L'œil neuf que ces étudiants ont posé sur nos pratiques a été enrichissant pour nos équipes ainsi que le lien avec les organismes de formation.

Rapport d'activité rédigé par le Président

Nombre de stagiaires en 2010

	Secrétariat	comptabilité	logithèque	animation	total
femmes	1	0	2	14	17
hommes	1	1	5	4	11
total	2	1	7	18	28



Etablissement	lieu	nombre de stagiaires
LETPAP	Maubert Fontaine	3
FORMA ONE	Sedan	2
Lycée du Château	Sedan	6
Lycée Jean Moulin	Revin	2
La ronde des découvertes	Charleville-Mézières	3
L'école de la Deuxième chance	Rethel	2
Collège Le Lac	Sedan	2
Lycée Mabillon	Sedan	1
Collège Turenne	Sedan	1
Collège multisite Mouzon Raucourt	Mouzon Raucourt	1
Université de Reims	Reims	1
Autres		4

Intitulé de stage	nombre de stagiaires
Stage pratique BAFA	4
Stage d'application professionnelle	2
Immersion	3
Mise en situation professionnelle	3
Formation en milieu professionnel	4
Stage en entreprise	3
Stage de découverte	7
Remise à niveau sur projet professionnel	2

Activité :

GROUPE DE L'AMITIE



Les effectifs : **20**

Intervenant bénévole :

Mr Amar BELDJILALI



Horaires de fréquentation :

TOUS LES JOURS

20 membres en 2008, 15 en 2009, 12 en 2010 : le Club de l'Amitié a subi l'exode de ses adhérents vers Torcy et ses logements neufs.

Agés de 77 ans pour le plus ancien à 65 ans pour le plus jeune, le dernier carré des fidèles est heureusement bien accroché au Quartier du Lac. Etabli là depuis 40ans, quelques-uns sont propriétaires de leur appartement et comptent bien y rester !

Natifs pour la plupart des pays du Maghreb, nous nous retrouvons à chaque fois dans la salle PHILDAR du Centre Social Le Lac. C'est avec l'approbation de nos épouses qui préfèrent nous savoir là que nous nous réunissons tous les soirs autour d'un café pour jouer aux dominos, regarder un match de football, et parler du pays.

Nous constatons néanmoins que, depuis plusieurs mois, les conversations tournent aussi sur des sujets bien plus proches : le chômage des jeunes, la transformation du quartier suite à la démolition du bâtiment Émeraude, l'avenir de notre groupe et la place que nous réclamons dans la future Maison de Quartier.

Mais notre club est avant tout celui de l'amitié, et je tiens à rappeler que notre porte est ouverte à tous ceux qui souhaitent découvrir un bon exemple de convivialité !

Rapport établi par Amar BELDJILALI

Activité :

MAQUETTES



Les effectifs : **35**

Intervenant bénévole :
Mr SACLET Christophe

L'année écoulée aura encore été très active pour le Club Maquettiste Sedanais du Centre Social Le Lac. Réunissant des personnes de tous âges et de toutes catégories sociales, ses différentes composantes ont participé non seulement à l'activité courante du club mais aussi à plusieurs grandes manifestations dans toute la France et à l'étranger.

Les amateurs de trains ont présenté leurs réalisations dans plusieurs expositions : en Charente-Poitou à Châtellerault, en région parisienne à Villebon sur Yvette, au Luxembourg à Walferdange et enfin à Meursault en Bourgogne. Ils ont prospecté pour le Rendez-vous d'Automne des Maquettistes et Modélistes en Ardenne (RAMMA) dans des manifestations à Houten (Pays-Bas), Malines (Belgique), Saint-Mandé et Les Lilas (région parisienne).

En tout près de 6 500 kilomètres parcourus et plus de 40 000 spectateurs rencontrés !

Un déplacement en exposition, c'est tout d'abord trouver plusieurs personnes du club capables de donner trois, quatre voire cinq jours de leur temps.

Il faut faire plusieurs centaines de kilomètres en camion (pour le transport du réseau) dans des conditions parfois difficiles (fortes chutes de neige au mois de décembre).

Ce sont ensuite deux ou trois jours de présence sur un stand pour à la fois présenter ses réalisations mais aussi – surtout ! – faire la promotion du RAMMA. Il faut convaincre les amateurs de faire le déplacement dans les Ardennes pour voir une des expositions les plus réputées. Il faut aussi convaincre les autres exposants présents de venir à Sedan. La réputation du RAMMA est reconnue mais elle ne suffit pas car rien n'est acquis et il faut sans cesse se vendre. L'usage de l'anglais est fortement recommandé lorsqu'il faut parler à des Néerlandais ou des Anglais.

Vient le dimanche soir et le démontage du réseau puis le retour à Sedan à deux ou trois heures du matin.

Mais que de satisfactions quand Sedan est classé dans le Top 3 des manifestations nationales et dans le Top 10 de celles européennes. Que de satisfactions quand le maire d'une commune francilienne explique qu'il n'existe que deux manifestations nationales où l'on ne parle même plus du club organisateur mais de la ville : Gennevilliers et Sedan !

Tout cela a un coût : réalisation du réseau présenté (un réseau « tourne » quatre ans en moyenne car les organisateurs d'expo veulent de l'inédit), souvent location du véhicule, frais de carburant, etc.

Ces manifestations ne doivent pas cacher l'activité propre du club.

L'école de maquettes connaît un nouvel essor sous l'impulsion de son animateur, Philippe Joliot. Elle accueille chaque samedi des jeunes du quartier du Lac.

La section Warhammer (jeux de rôle avec figurines), maintenant

autonome, poursuit son activité tous les samedis après-midi dans les locaux du quartier Fabert.

Pour l'activité ferroviaire, la construction du nouveau réseau est terminée. Il a déjà participé à une exposition en Bourgogne. Ses différentes réalisations ont fait l'objet de nombreux reportages dans la presse spécialisée.

L'année aura ensuite été le théâtre de nouvelles Journées Portes Ouvertes à la salle Marcillet dont le succès auprès des visiteurs ne s'est pas démenti.

Enfin, le RAMMA 2011 est déjà en pleine préparation avec beaucoup d'implication des membres du club dans son organisation.

Au-delà de la passion commune qui les réunit, tous les membres du club sont les ambassadeurs du centre social, du quartier et de la ville. A Sedan même et dans le département, ils apportent une image différente du quartier, loin des idées reçues et parfois négatives.

Rapport d'activité rédigé par Christophe Saclet

Activité :

ROLLERS



Les effectifs : **27**

Nom du responsable :

Mr CHAMBORD Romain

Intervenant salarié :

Mr Jason GONZALEZ



Horaires de fréquentation :

Mercredi de 14 h à 17 h

Samedi de 14 h à 17 h

Vacances scolaires : du lundi au vendredi

de 9 h à 12 h et de 14 h 00 à 17 h 00

Et le samedi de 14 h 00 à 17 h 00

Depuis de très nombreuses années, le centre social Le Lac est affilié à la Fédération Française de Roller Skating. Les pratiquants sont à la fois adhérents du centre social et licenciés à une fédération sportive. Cette licence-assurance les couvre en cas d'accident en roller 24h/24h. Lors de l'assemblée générale extraordinaire qui s'est tenue à Angers le 21 mai dernier, une nouvelle dénomination a été adoptée. La Fédération Française de Roller Skating portera désormais le nom de Fédération Française de Roller Sports. Cette fédération regroupe 7 disciplines : le roller acrobatique, artistique, la course, la randonnée, le rink et roller hockey et le skateboard.

Au Centre Social Le Lac, depuis plus de 20 ans, le roller acrobatique est la discipline préférée des pratiquants. Elle est composée de 8 spécialités : le slalom figure, le slalom vitesse, le saut figure, la hauteur pure, le high jump, le street, la rampe et le bowl.

Lors de ces 15 dernières années, le club a remporté plusieurs titres nationaux et internationaux : coupe de France, championnat de France, coupe du monde, championnat du monde.

Le capitaine Romain CHAMBORD, accompagné de Loïc CHARLIER et Jason GONZALEZ, ont représenté fièrement leur ville, leur département, leur région, leur pays dans de multiples disciplines et à travers toute l'Europe. Malheureusement, en raison de leur activité professionnelle et leur statut d'amateur, ils ont dû interrompre en 2010 leurs participations aux compétitions à l'exception de Jason GONZALEZ qui s'est adjugé le titre de Champion de France de High Jump. Il est monté sur la plus haute marche en détente sèche et en détente avec tremplin et s'est classé deuxième en slalom vitesse et saut figure. Une belle performance qui s'ajoute à un palmarès déjà bien rempli.

En 2010, les jeunes pratiquants ont plébiscité le street. Cette spécialité s'est déroulée au gymnase militaire rue de Bazeilles, sur un parcours de modules (Skate Park) acquis par le centre il y a quelques années. Il représente idéalement des obstacles urbains et leur permet de réaliser des figures de saut et de glisse. Ils ont été encadrés par Jason GONZALEZ, titulaire d'un BAFA, tous les mercredis et samedis. A noter que le gymnase militaire est une structure couverte unique en Champagne Ardenne. Malheureusement comme chaque année, depuis plus de 15 ans, nous dénonçons l'état vétuste de cet équipement qui, malgré une première réhabilitation, ne présente plus les

conditions minimales d'accueil au public. Il n'y a pas de vestiaires. Garçons et filles sont obligés de cohabiter et de se déshabiller dans le gymnase.

Régulièrement, le local est cambriolé et même squatter. Malgré l'intervention des polices municipale et nationale, le local a été vandalisé. Des carreaux ont été cassés et l'animateur avant les séances a été à plusieurs reprises dans l'obligation de se transformer en femme de ménage pour ramasser les morceaux de verre qui jonchent le sol. De plus, des pigeons ont signé un bail à long terme et nous offrent régulièrement leurs excréments qui transforment notre gymnase en patinoire. Le projet de gardien est passé aux oubliettes, les sanitaires sont rarement nettoyés ... Bref, nous sommes certainement le club sportif le mieux loti du département.

Malgré toutes ces difficultés, l'animateur a accueilli de très nombreux enfants :

- 20 licenciés de moins de 18 ans sur 27 au total
- 600 enfants de 6 à 13 ans dans le cadre des tickets loisirs
- 200 enfants dans le cadre des centres aérés

Il a été particulièrement vigilant au niveau de leur sécurité. Afin de pratiquer le roller acrobatique et selon les épreuves, il a imposé le port de nombreuses protections : protège-poignets, genouillères, casques, coudières.

Rapport d'activité rédigé par Romain CHAMBORD.

Activité :

SEJOUR EN FAMILLE

(Tourisme social VACAF)



Les effectifs : **18**

Intervenante salariée :

Melle PONTOISE Sophie

Intervenante bénévole :

Mme WARIN Lucette

Rappel :

Avec à leur actif 25 ans d'expériences dans le tourisme social, les Caisses d'Allocations Familiales et leurs partenaires associatifs accueillent des familles dans leurs 27 Centres Familiaux de Vacances, à la mer, à la montagne ou à la campagne, proposant une gamme variée de formules : pension complète, demi-pension, location, camping, pour leur offrir des vacances dont elles rêvent.

Les villages VACAF sont ouverts à tous, aussi bien aux groupes scolaires, groupes seniors, formation professionnelle, séminaires, etc., tout en privilégiant une clientèle qui leur tient à cœur : les familles allocataires.

Le projet séjour en famille :

Quatre familles allocataires de la Caisse d'Allocations Familiales des Ardennes et adhérentes du centre social Le Lac ont intégré le dispositif VACAF et ont commencé dès le mois de novembre 2009 à travailler ensemble pour l'organisation et la tenue des bric-à-brac, la préparation d'un séjour de 2 semaines du 14 au 28 août 2009 au camping du Val du Trie à Bouillancourt dans la Somme.

Afin d'aider les familles financièrement en plus du dispositif VACAF, une demande d'aide en action sociale a été réalisé auprès de la CAF des Ardennes. Les familles ont alors bénéficié d'une prise en charge très importante. Certaines familles ont été aidées aussi par le CCAS et le Projet de Réussite Educative dont elles faisaient partie.

Tout au long du projet, les familles ont été sollicité participer à divers ateliers :

- Les bric à brac et leurs réunions de préparation
- L'atelier « hygiène »
- L'atelier « équilibre alimentaire »
- L'atelier « cuisine en famille »

En ce qui concerne les bric-à-brac, les familles ont été force de proposition dans les menus de la petite restauration. Elles ont été capables de gérer la caisse, d'assurer la logistique pour les repas et la préparation des menus.

En ce qui concerne l'atelier « hygiène », les familles ont été très participatives dans la relation avec l'intervenante professionnelle. En effet, elles se sont prêtées au jeu mis en place par l'infirmière du collège Turenne.

En ce qui concerne l'atelier « équilibre alimentaire », les familles se sont livrées au diététicien. En effet, elles ont parlé sans tabou de leur conception de l'équilibre alimentaire. Il s'est avéré que certaines mères de familles avaient de bonnes bases. Elles ont été très réceptives aux conseils du diététicien.

En ce qui concerne l'atelier « cuisine en famille », malheureusement sur les 4 familles, 3 familles ont participé à celui-ci car la quatrième aurait préféré faire un repas pendant les vacances, elle ne voyait l'objectif de ce repas avant le séjour. Par contre, les enfants de cette famille sont venus au repas afin de consolider les liens entre tous les enfants du groupe. Pour les autres, elles ont préparé un repas ensemble les parents comme les enfants. Elles ont su appliquer les principes inculqués lors des ateliers « hygiène » et « équilibre alimentaire ».

Pour les enfants, 2 ateliers ont été mis en place :

- Un atelier « jeux collectifs », un samedi matin
- Une sortie au château fort de Sedan, un dimanche après-midi

Lors de l'atelier « jeux collectifs », les enfants ont appris à se connaître ou à se découvrir sous un autre angle. Tout en jouant, les plus grands ont pu tisser des liens avec les plus petits, les plus jeunes ont pu s'appuyer sur les plus vieux pour assimiler les règles des jeux.

Lors de la sortie au château fort, les enfants ont pu de nouveau se rapprocher les uns des autres. Les plus vieux ont encadré les plus jeunes. Ils ont été très participatifs même si pour certains la visite venait d'être réalisée avec leur instituteur.

Tout au long du séjour, les familles et surtout les enfants ont pu découvrir la mer, profiter des activités du camping (piscine, aires de jeux, promenade en calèche). Les familles ont passé aussi de bons moments riches en découverte, en émotions et en sensation lors de la visite de Nausicaa, lors de la sortie au parc d'attractions de Bagatelle, lors de la promenade en train entre Saint Valéry Sur Somme et Le Crotoy et lors de la promenade en bateau entre Saint Valéry Sur Somme et la pointe du Hourdel.

Afin de rassembler toutes les familles, 3 grands repas ont été pris en commun :

- Un barbecue à l'occasion d'un anniversaire
- Un repas en milieu de séjour préparé par les mamans
- Un repas la veille du départ au Mac'donald d'Abbeville

Les familles ont apprécié ces 15 jours de vacances, de découvertes, de pique-niques et de sorties. Elles ont été ravies de passer du temps ensemble et du temps en famille dans un autre cadre que celui de leur maison, de leur quartier et de leur ville.

Rapport d'activité partiel.

L'ensemble du rapport peut être consulté avec l'accord du Président du Centre Social Le Lac.

Activité :

TOUS ENSEMBLE



Les effectifs : **50**

Intervenante bénévole :
Mme WARIN Lucette

L'activité Tous Ensemble a encore été très active en 2010. Elle a été organisée par la responsable Mme Lucette WARIN avec plusieurs bénévoles.

Une cinquantaine d'exposants, majoritairement des habitants du quartier du Lac, sont venus vendre des objets d'occasion de toutes sortes.

Le conseil d'administration m'a permis d'occuper toutes les salles du Centre Social Le Lac une fois par mois et je les remercie encore.

Au-delà du loisir pour ces habitants ils ont pu trouver ce que l'on pouvait proposer à la vente tel que « vêtement, livres, vaisselle, jouets, etc. »

Je vous rappelle que les bric-à-brac ne sont pas des brocantes, j'appellerais plutôt ça des vides greniers.

Je vous rappelle aussi que tous ces exposants sont adhérents du Centre Social Le lac.

Ce qui m'a permis de tenir ces bric-à-brac depuis 8 ans, c'est l'accueil que nous leur avons réservé, les blagues, le dialogue, le relationnel et le contact avec ces personnes qui n'auraient jamais osé entrer au centre social ni dans le quartier. C'est un pari réussi.

Au fur et à mesure des années, je m'aperçois que j'ai organisé une belle chose et les habitants du quartier me l'on fait ressentir et j'en suis fière.

Je n'oublie surtout pas les bénévoles qui m'ont suivi tout au long de ces années.

Rapport d'activité rédigé par Lucette WARIN